

T A

Č R

... výzkum užitečný pro společnost

Mapování inovační kapacity INKA 2014+

Inovační ekosystém v ČR

Hlavní zjištění

1. Představení projektu
2. Je ČR závislou ekonomikou?
3. Otázky / diskuse
4. Jak je na tom ČR v oblasti inovací?
5. Závěrečná diskuse

T A
Č R

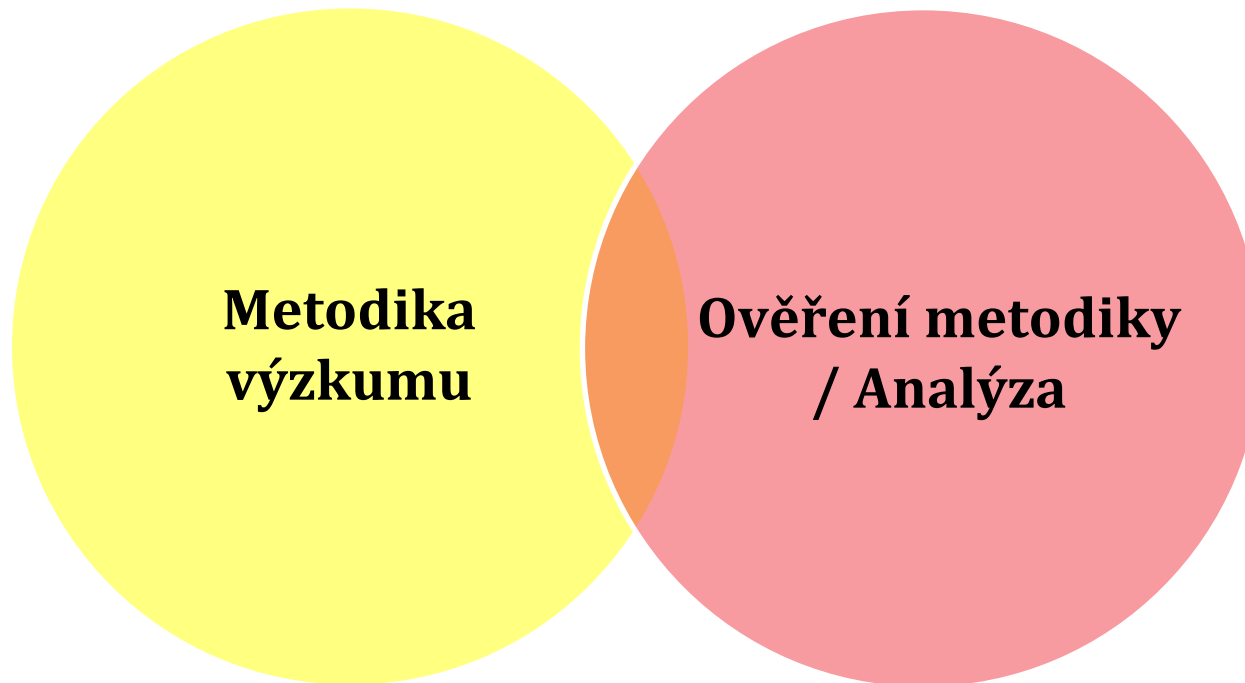
Představení projektu INKA

Účel (mise) projektu

- Jak je na tom **ČR v inovacích**?
- Jak **měřit inovace** v ekonomice?



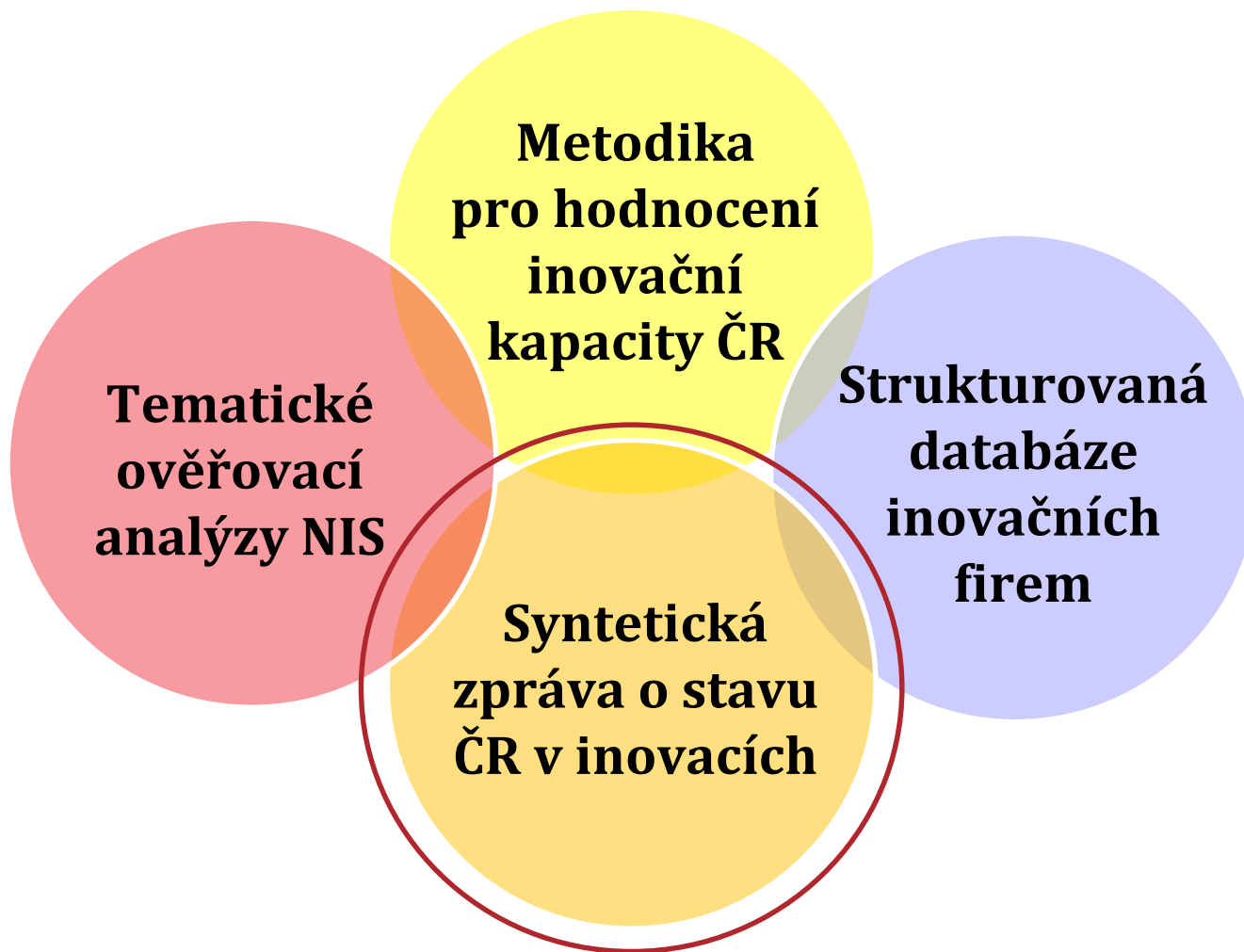
Cíle projektu





- **A další specializovaní dodavatelé**
- **Leden 2014 - říjen 2015**
- **Mezinárodní expertní oponentura**
- **Kombinace sekundárních a primárních dat**
- **440 firem a 70 výzkumníků**

Výstupy projektu



Je ČR závislou ekonomikou?

**Firemní strategie klíčovým prvkem
inovačního ekosystému**

**Inovační ekosystém ČR
je součástí globalizované ekonomiky**



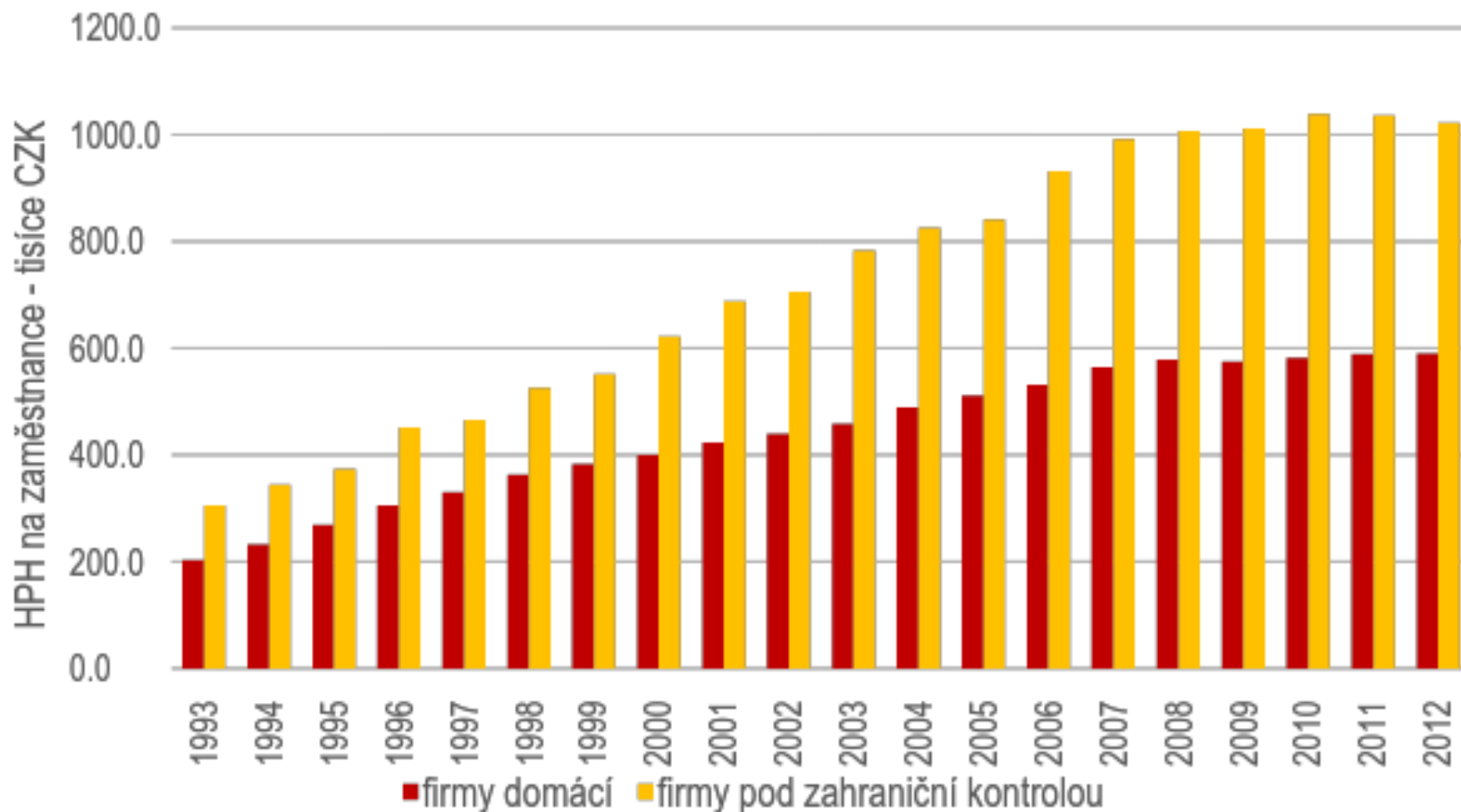
1. Firmy „pod zahraniční kontrolou“ jsou **produktivnější** než firmy „domácí“
2. **Podíl hodnoty exportu** vytvořené v ČR je nižší než v případě Německa či Rakouska
3. Firmy „pod zahraniční kontrolou“ vydávají **na VaV více prostředků** než firmy „domácí“

Z rozhovorů ve firmách

4. Mnoho firem je v podřízené či závislé pozici
5. **Podřízenost i závislost** mají mnoho podob
6. Podřízenost či závislost není vždy omezující ...
7. ... mnohdy **inovace stimuluje, byť vytváří nová rizika**

Rozdíl v produktivitě se již nezvyšuje

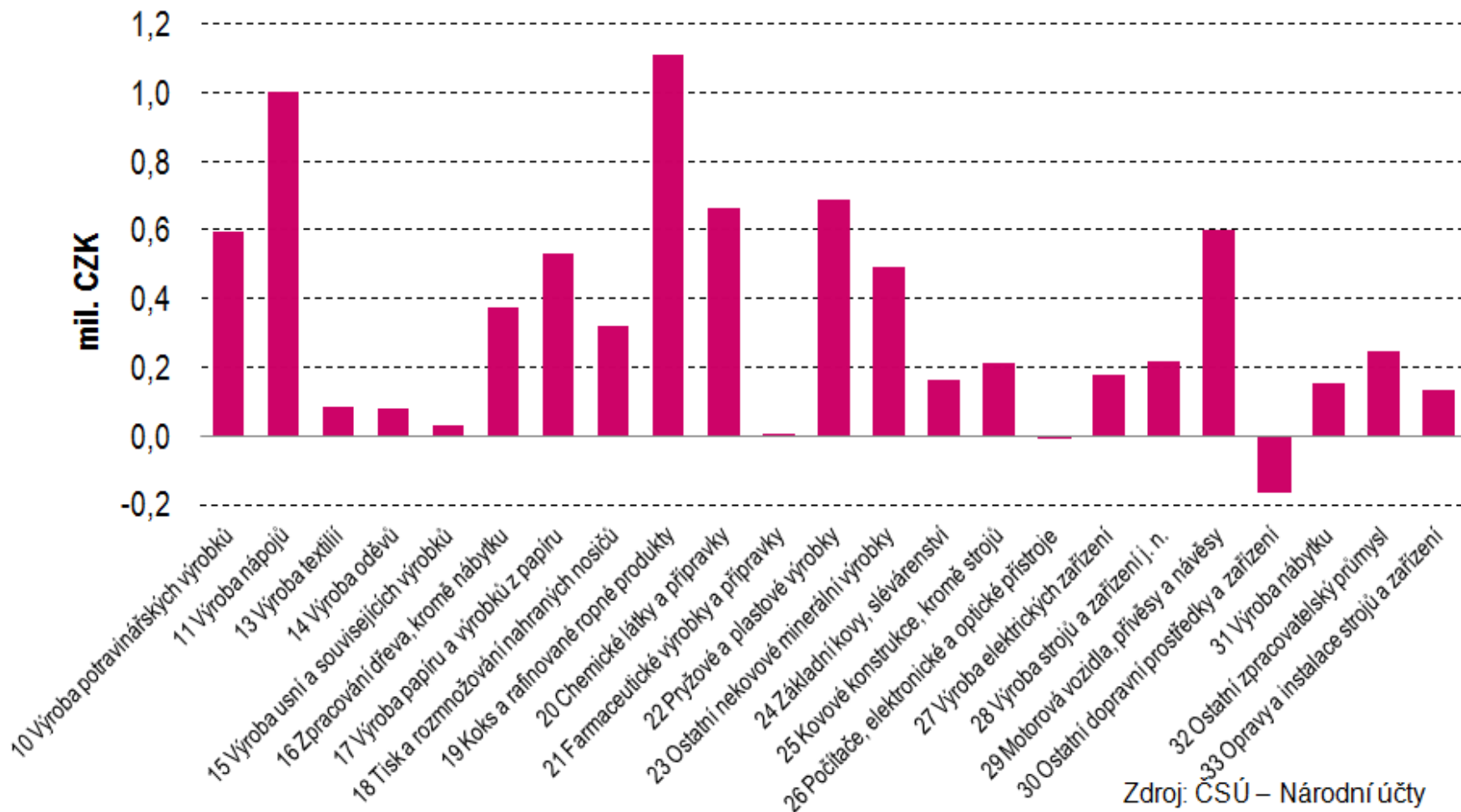
Firmy „pod zahraniční kontrolou“ produktivnější



Zdroj: ČSÚ – Národní účty

Velké rozdíly mezi obory

Rozdíl v produktivitě (záporná hodnota = produktivnější „domácí“ firmy)

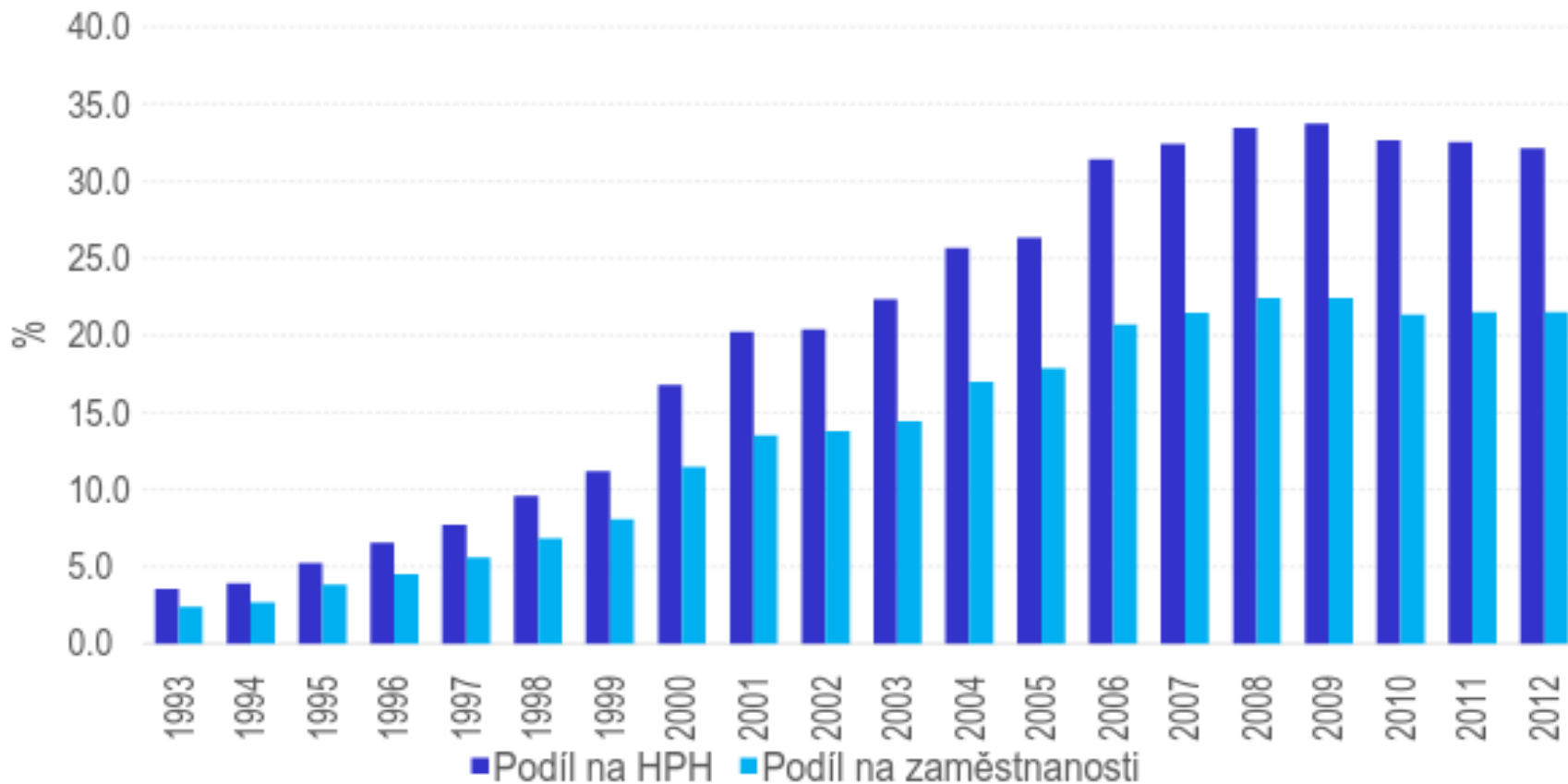


Zdroj: ČSÚ – Národní účty

Nová fáze internacionalizace

Jsou zahraniční investice stále hlavním zdrojem růstu produktivity?

Podíl firem pod zahraniční kontrolou na ekonomice ČR



Zdroj: ČSÚ – Národní účty

Nová fáze internacionalizace

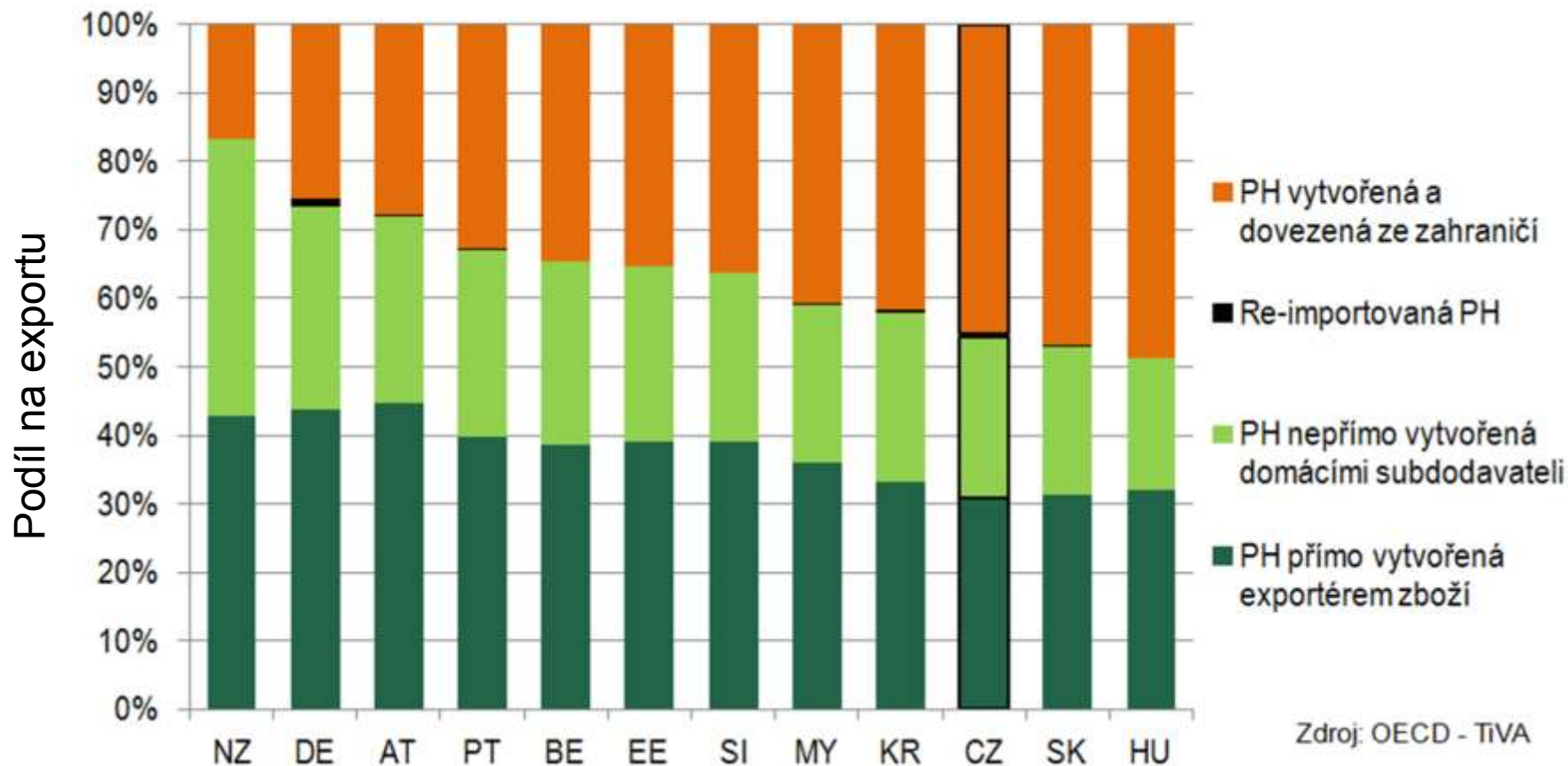
Klíčová otázka:

Jaký je a jak se vyvíjí charakter aktivit zahraničních firem na území ČR?

- **Hledisko výše přidané hodnoty**
- **Hledisko autonomie podnikání**
- **Bilance přínosů/nákladů**

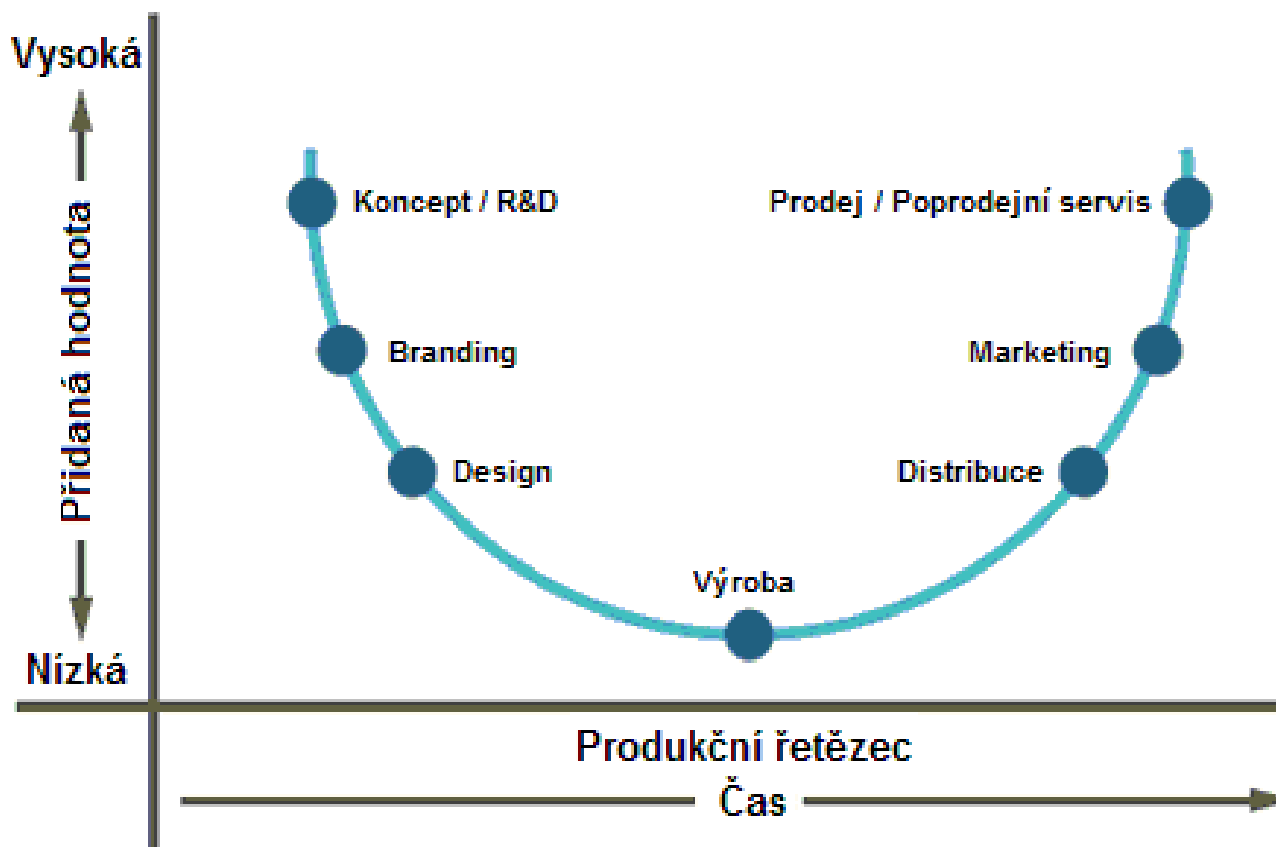
Český export?

Polovina hodnoty exportu ČR dovezená ze zahraničí.
Struktura exportu dle geografie vytvořené hodnoty:



Řetězce tvorby hodnoty

Rozdíl proti Německu či Rakousku spočívá mj. v rozložení řetězce tvorby hodnoty



Rozdíly v podílu dovezené hodnoty

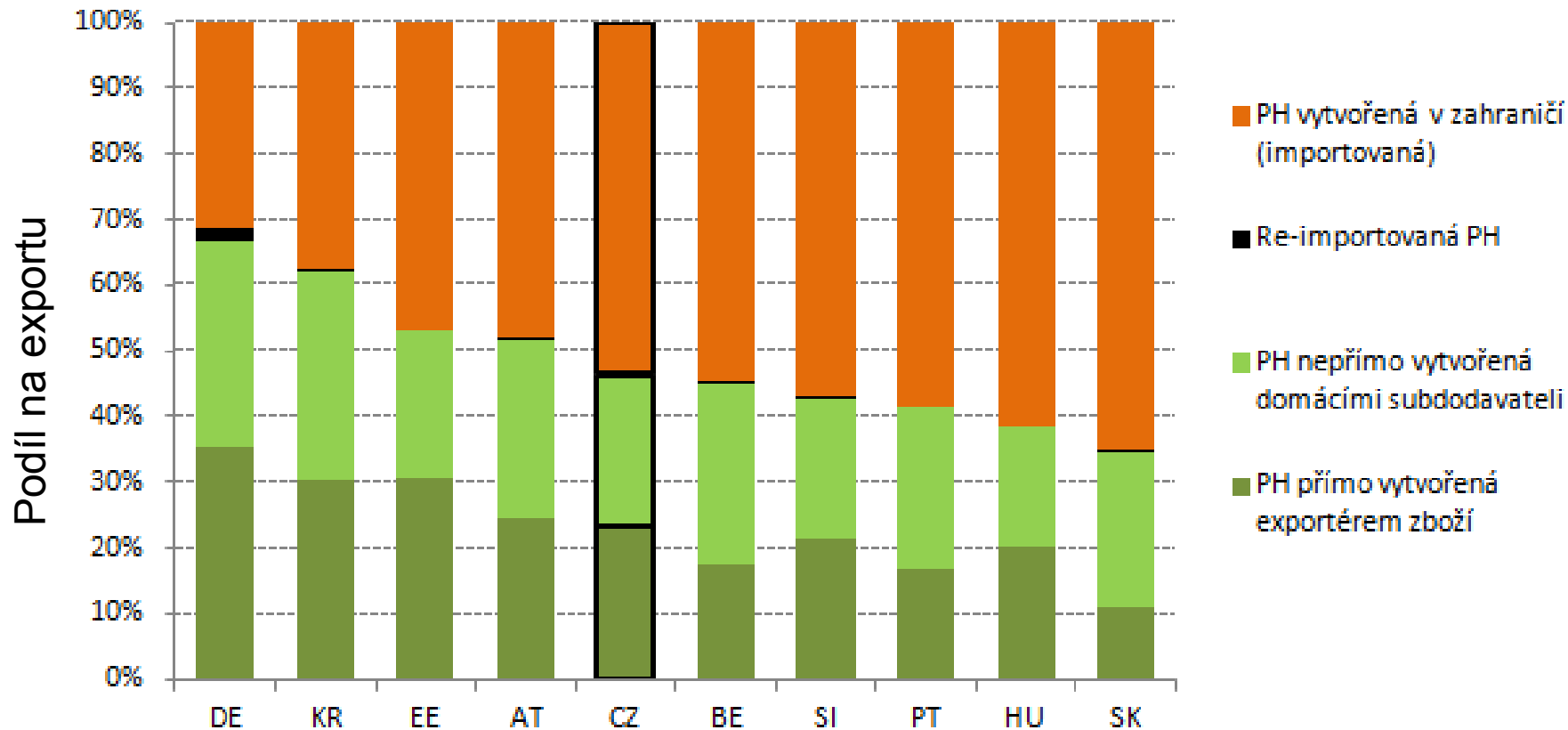
Podíl dovezené hodnoty exportu se výrazně liší mezi odvětvími.

Hodnoty pro proměnnou: Podíl hodnoty exportu vytvořené v zahraničí (importované)

			
Výroba motorových vozidel (NACE 29)	48	31	53
Strojírenství (NACE 28)	33	27	46
Výroba elektrotechniky (NACE 27)	35	26	53
Výroba elektroniky (NACE 26)	25	25	67

Výroba motorových vozidel (NACE 29)

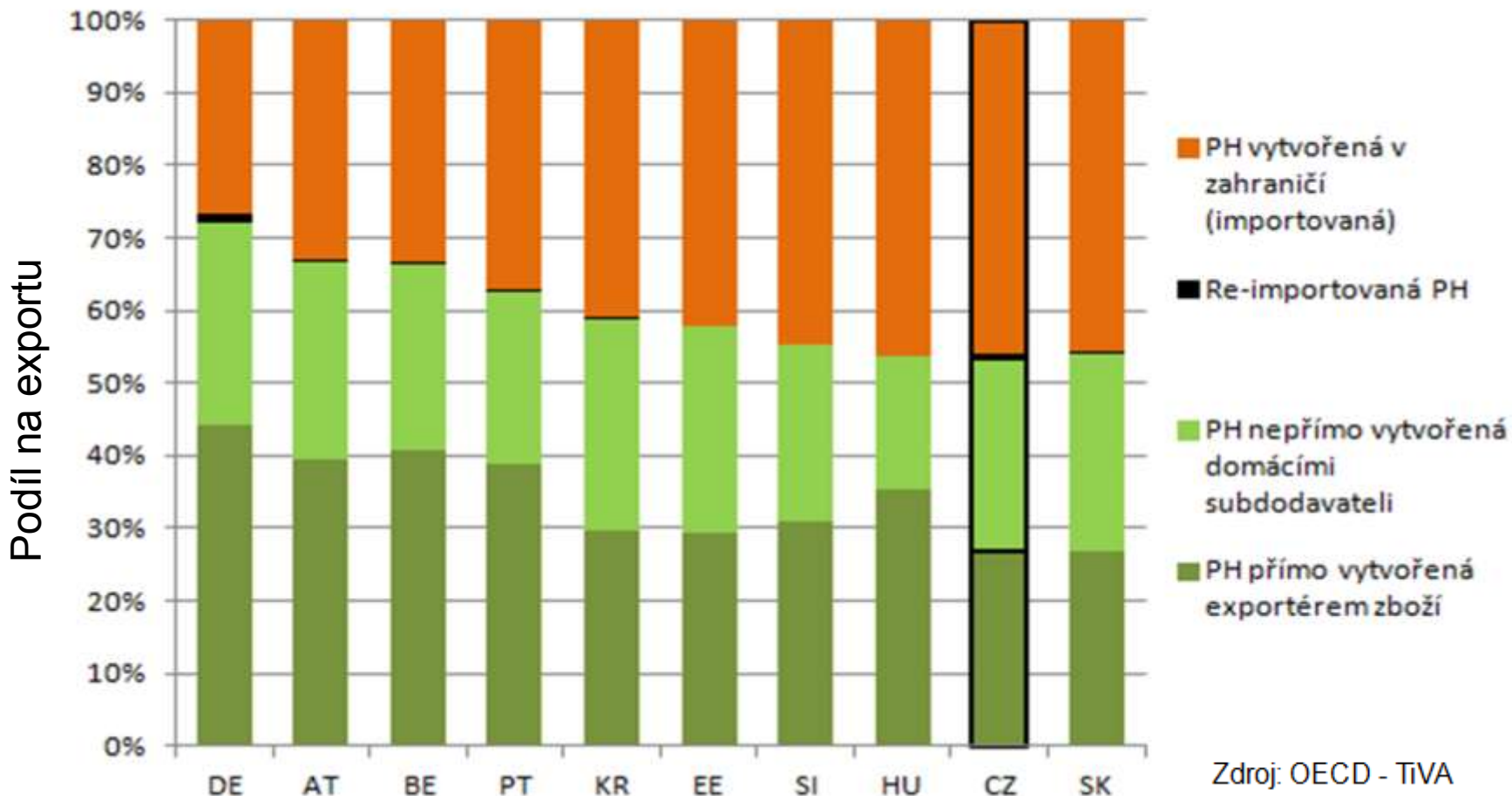
Struktura exportu dle geografie vytvořené hodnoty



Zdroj: OECD - TiVA

Strojírenství (NACE 28)

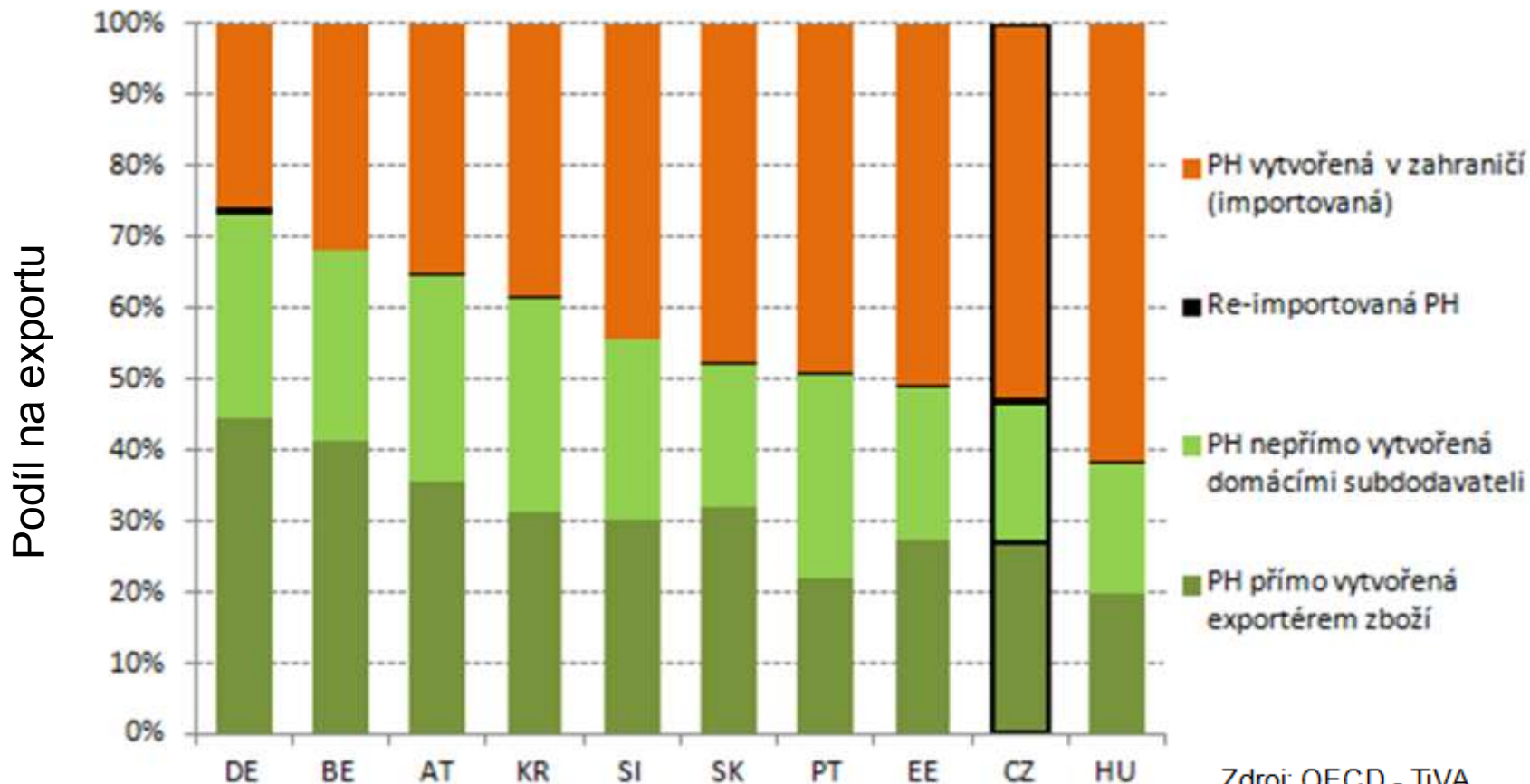
Struktura exportu dle geografie vytvořené hodnoty



Zdroj: OECD - TiVA

Výroba elektrotechniky (NACE 27)

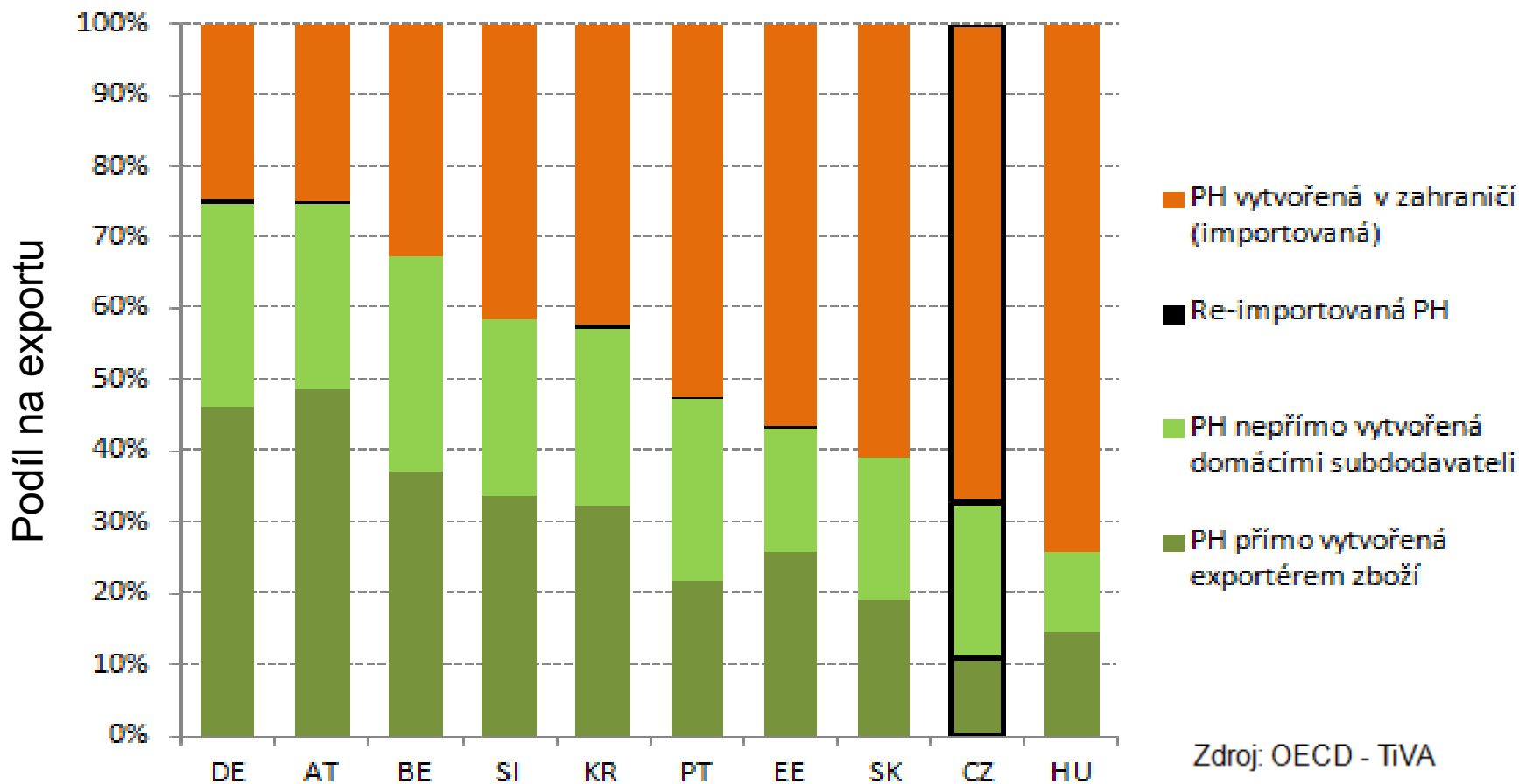
Struktura exportu dle geografie vytvořené hodnoty



Zdroj: OECD - TIVA

Výroba elektroniky (NACE 26)

Struktura exportu dle geografie vytvořené hodnoty



Zdroj: OECD - TiVA

Znalostní intenzita podniků v ČR

Znalostní intenzita podnikového sektoru ČR je podstatně nižší než v SRN či Rakousku.

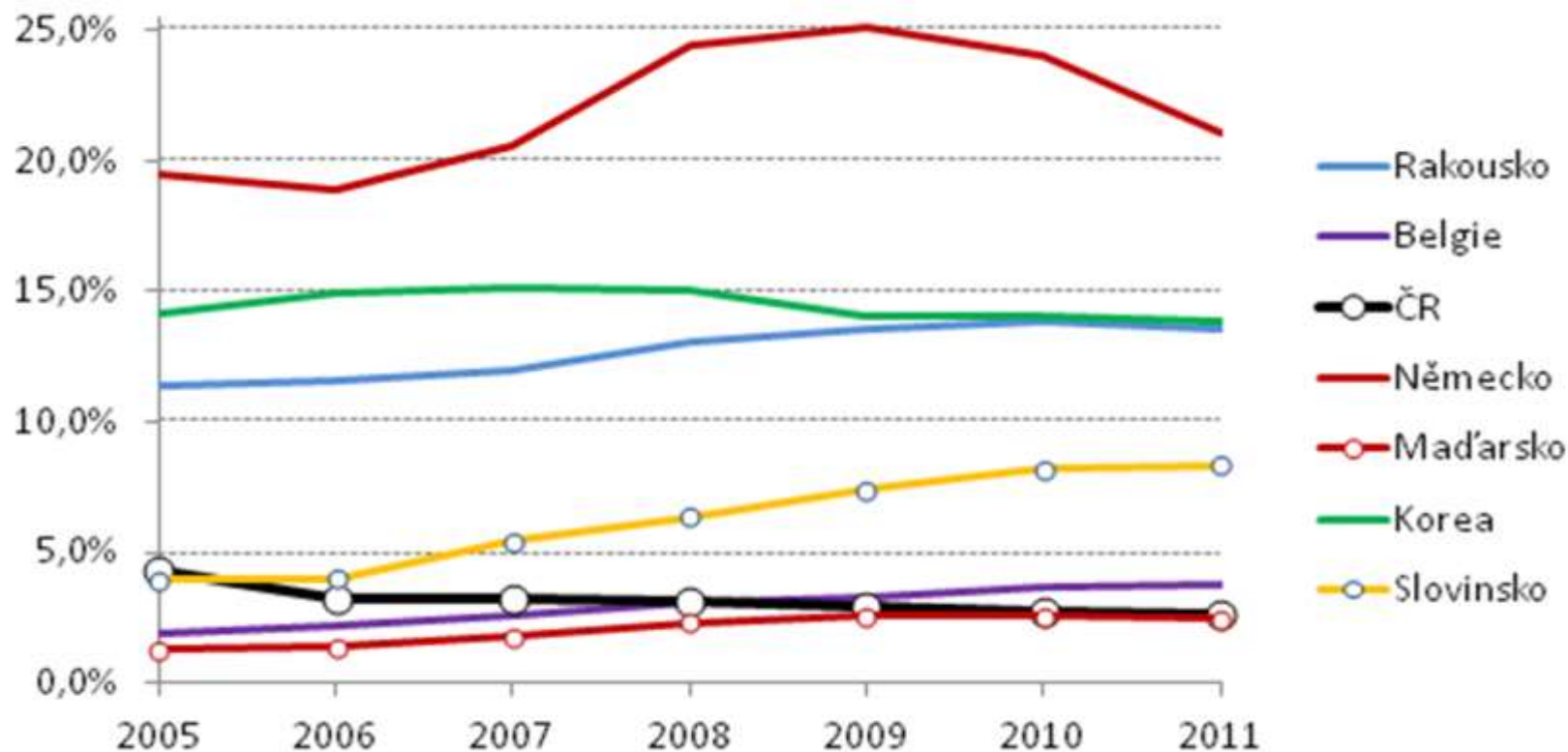
Hodnoty pro proměnnou: Výdaje na VaV / hrubá přidaná hodnota (%)

			
Výroba motorových vozidel (NACE 29)	13,7	21,1	2,5
Strojírenství (NACE 28)	10,8	6,2	3,7
Výroba elektrotechniky (NACE 27)	19,1	3,8	2,5
Výroba elektroniky (NACE 26)	26,7	25,1	5,0

Automobilový průmysl (NACE 29)

Znalostní intenzita podniků

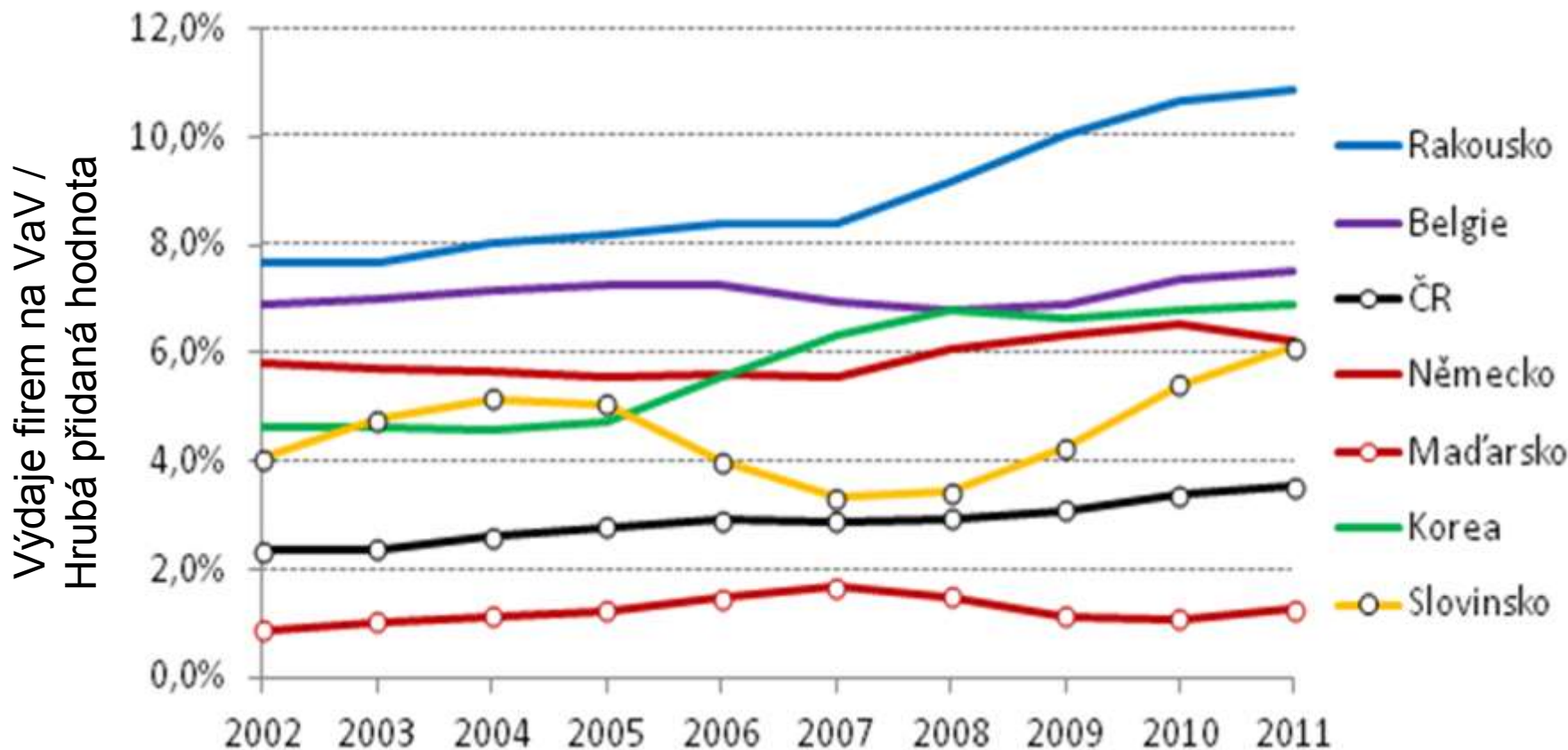
Výdaje firem na VaV /
Hrubá přidaná hodnota



Zdroj: OECD - STAN, Eurostat - SBS

Strojírenství (NACE 28)

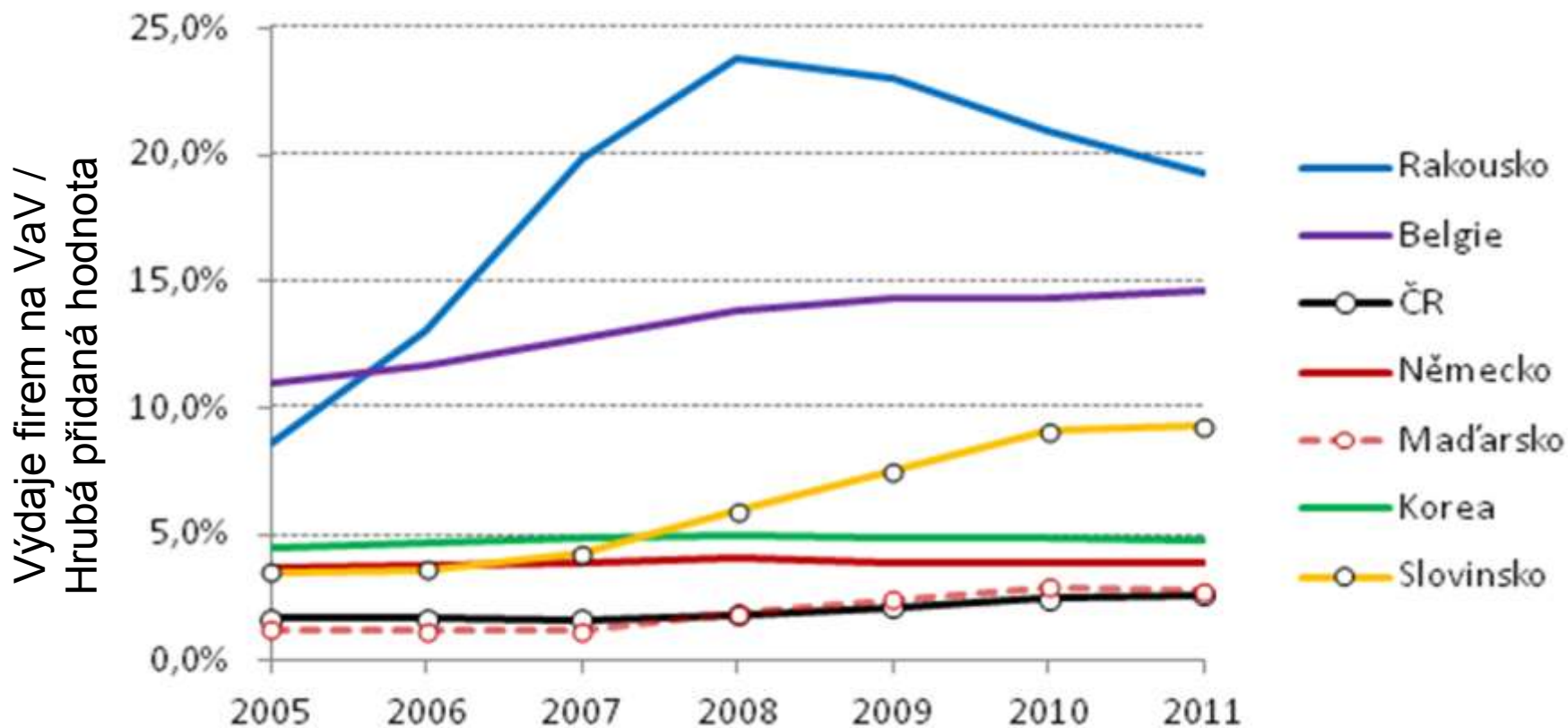
Znalostní intenzita podniků



Zdroj: OECD - STAN, Eurostat - SBS

Výroba elektrotechniky (NACE 27)

Znalostní intenzita podniků

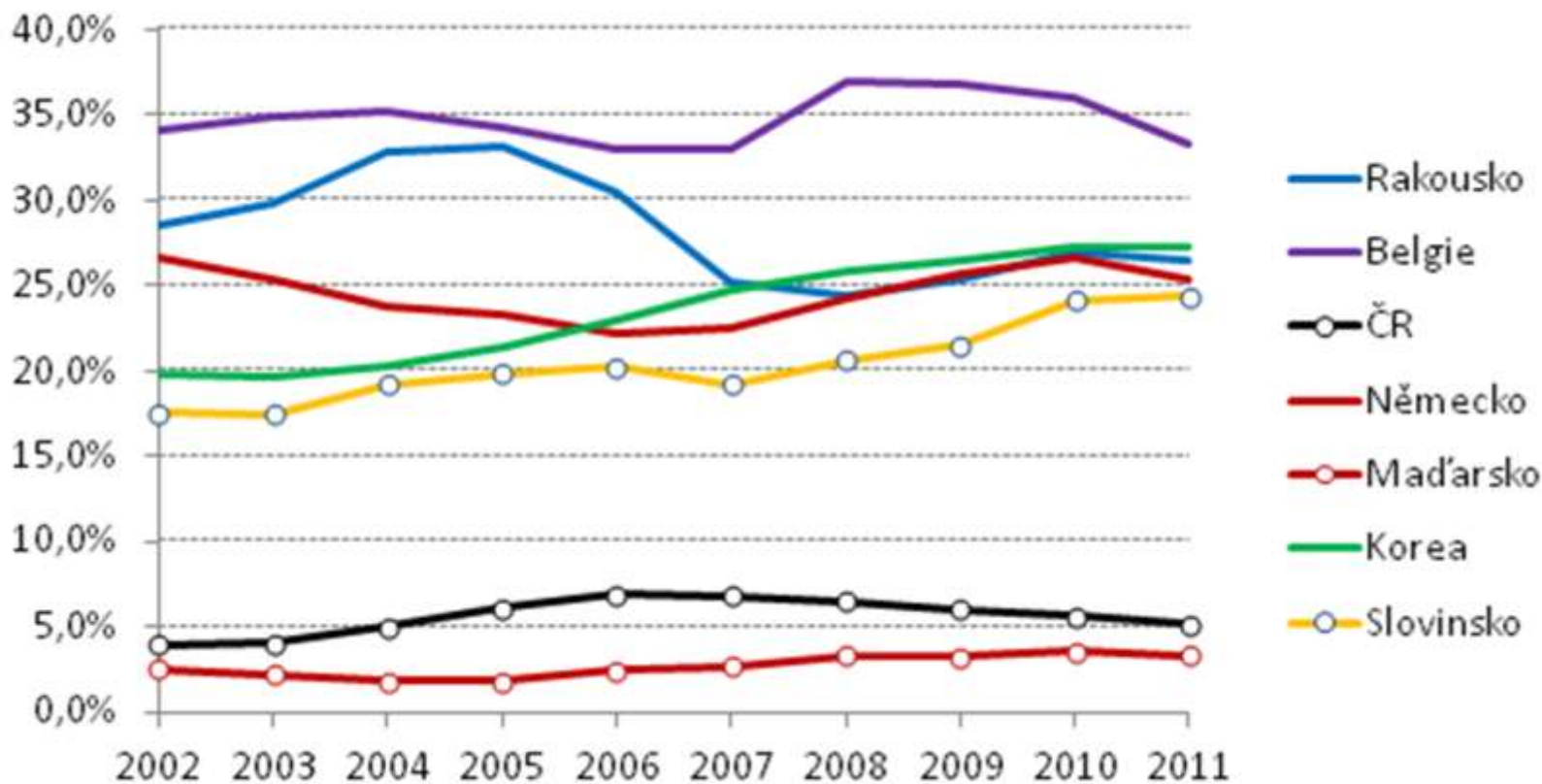


Zdroj: OECD - STAN, Eurostat - SBS

Výroba elektroniky (NACE 26)

Znalostní intenzita podniků

Výdaje firem na VaV /
Hrubá přidaná hodnota



Zdroj: OECD - STAN, Eurostat - SBS

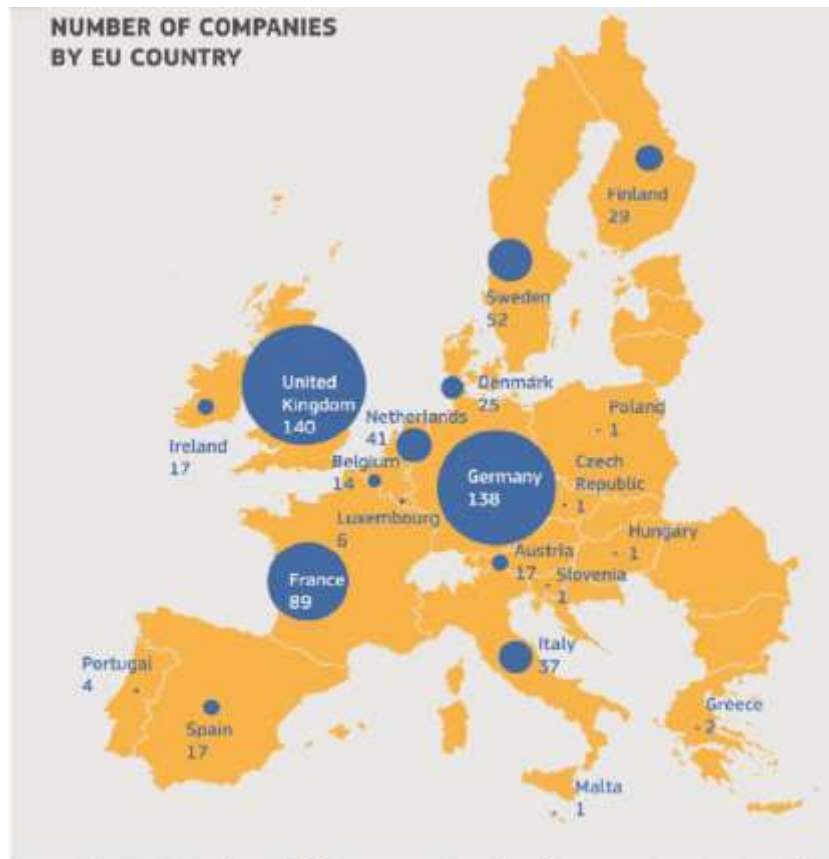
Firmy s největšími výdaji na VaV

Rozmístění ústředí (hlavních sídel) firem s největšími výdaji na VaV.
Zásadní vliv na místní inovační ekosystém.

Top 2500 firem dle výdajů na VaV světově (15M EUR):

- 633 v EU
- 62 Švýcarsko
- 12 Norsko
- 804 USA
- 199 Čína

v ČR pouze 1 ? **NE**



Source: The 2014 EU Industrial R&D Investment Scoreboard; European Commission, JRC/DG RTD.

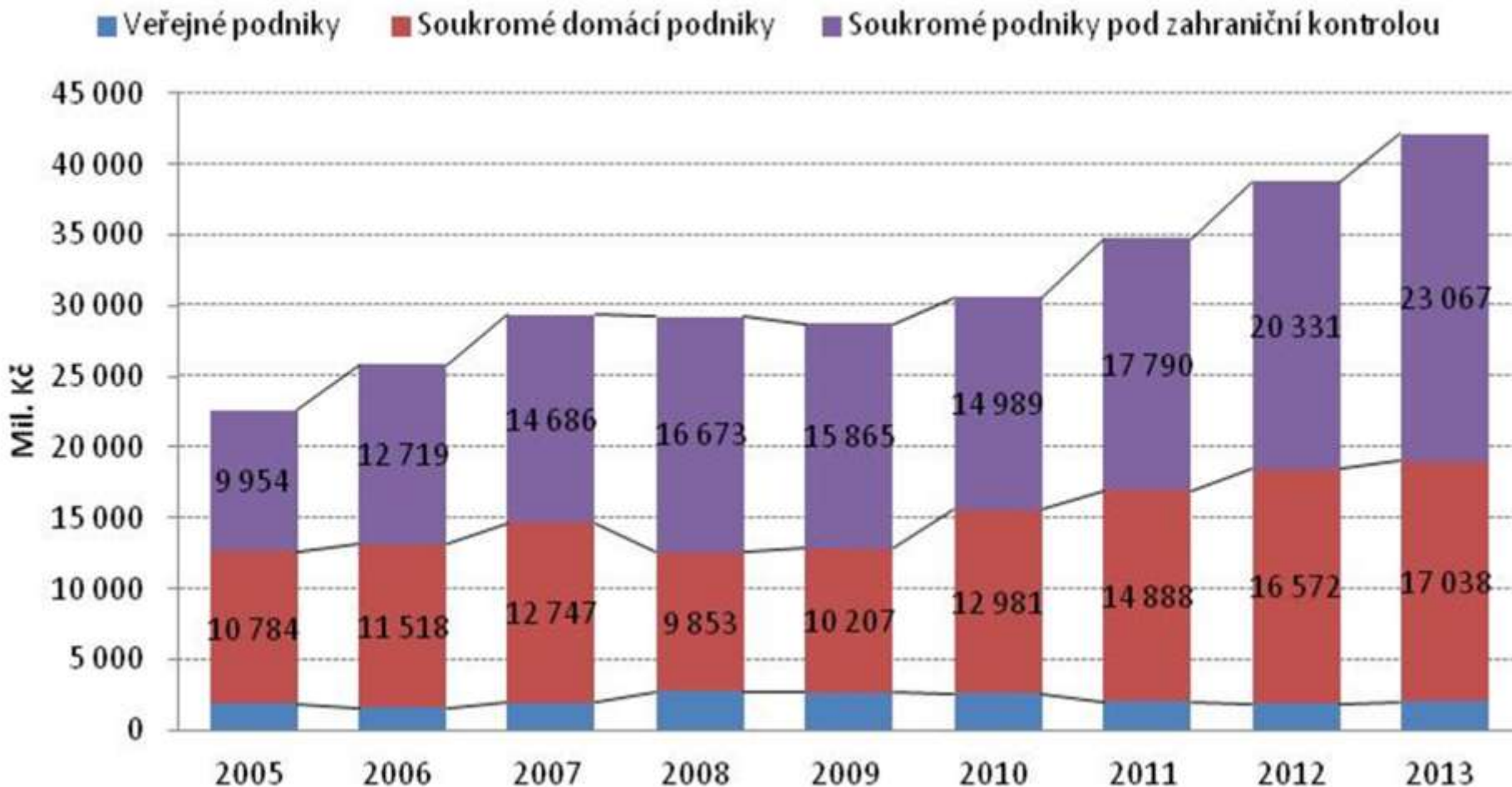
T A
Č R

Nejsme pouze zemí montoven



Nejsme pouze zemí montoven

Podnikové výdaje na výzkum a vývoj dle původu vlastníka



Zdroj: ČSÚ - Ukazatele VaV



evropský
sociální
fond v ČR



EVROPSKÁ UNIE



OPERAČNÍ PROGRAM
LIDSKÉ ZDROJE
A ZAMĚSTNANOST



PODPORUJEME
VAŠI BUDOUCNOST
www.esfcr.cz

Globalizace podnikových VaV kapacit

1. Růst počtu VaV center zahraničních firem v ČR

Globální strategické VaV centrum ↔ Globální
produktové VaV centrum ↔ Specializované
podřízené VaV centrum ↔ VaV a inženýrské služby
navazující na výrobu ... **příležitost pro ČR?**

2. Postupný posun místních firem v hierarchii koncernů

Podnikatelská autonomie

- **Zjištěné stupně podnikatelské autonomie (idealizováno):**
 1. Autonomie v oblasti „celkové strategie“ – vzácné
 2. Autonomie ve způsobu naplnění delegovaných úkolů
 3. Společná tvorba „strategie naplnění delegovaných úkolů“
 4. Řízení plnění úkolů dle shora stanoveného postupu

Podnikatelská autonomie

- **Mnoho firem v podřízené pozici, ale role vztahu „zahraniční vlastník – místní management“**
- **Firmy jedné funkce (vč. vývojových „kanceláří“)**
- **Podstatné rozšiřování podnikových funkcí v čase**
- **S funkcemi často roste podnikatelská autonomie**

Významnost místního managementu

1. Aktivita nad rámec zadání

- Např. vlastní VaV mimo oblasti zadání
- Vlastní nové produkty a vyčkávání na změnu majitele

2. Koncentrace na plnění zadání

- Úspěch mnohdy generuje rozšíření zadání i autonomie

1. Prostor pro inovace závisí na zadání vlastníka:

- Rozsah svěřené činnosti
- Charakter zadaných úkolů a cílů (fin. cíle vs. povinný dodavatel)
- Časový horizont finančních cílů (zásadní vliv na výběr investic, vč. inovačních projektů)

Co je česká firma?

2. **Firmy s autonomní celkovou strategií mají potenciálně největší prostor pro inovace (volbu, co, komu a za kolik prodávat)**
3. **Mnoho autonomních firem se stává silně závislými**