

Investments in the Pilsen Region



Pilsen – European Capital of Culture 2015

The fourth largest Czech city of Pilsen will share the European Capital of Culture 2015 title with Mons, Belgium. Decided by jury of 11 independent culture experts in September 2010, the EU Council of Ministers will likely make the formal announcement in May 2011.

Pilsen won the jury over with its projects to construct a new theatre and modern art gallery and revitalise the former Světovar brewery, where there are plans to open a multi-genre cultural centre and a design and lifestyle museum. The Pilsen 2015 Club, an association of businesses that have a sense of responsibility towards the region's and city's future and will contribute to the Pilsen 2015 project, will soon be formed to actively assist in implementing cultural projects and thus promote the members' socially responsible corporate images.

The ECoC competition aims to support European cultural collaboration. The first city to hold the ECoC title was Athens in 1985; over 40 cities have received the title since. Turku (Finland) and Tallinn (Estonia) will be presented in 2011. The award is not only a matter of prestige for the city, but also represents a pledge of financial support for culture. More information is available [here](#).

Plzeň – evropské hlavní město kultury 2015

Plzeň, čtvrté největší město České republiky, se stane společně s belgickým Mons Evropským hlavním městem kultury 2015. V září 2010 o tom rozhodla porota složená z 11 nezávislých odborníků v oblasti kultury. Formální jmenování provede Rada ministrů EU pravděpodobně v květnu 2011.

Plzeň porotu zaujala mimo jiné projektem výstavby nové divadelní budovy, galerie moderního umění či revitalizací bývalého pivovaru Světovar, kde má vzniknout multižánrové kulturní centrum a muzeum designu a životního stylu. V brzké době bude založen Klub Plzeň 2015 – sdružení podnikatelů, kteří cítí odpovědnost za budoucnost plzeňského regionu a města samotného a podpoří finančně či věcně projekt Plzeň 2015. Tento klub by měl aktivně napomáhat realizaci kulturních projektů, a tím posilovat image společensky odpovědných firem.

Cílem celé soutěže je především podpora evropské kulturní spolupráce. Prvním nositelem titulu Evropské hlavní město kultury se staly v roce 1985 Atény. Od té doby získalo titul více než 40 měst. V roce 2011 se představí finské Turku a estonský Tallinn. Ocenění je pro města nejen prestižní záležitostí, ale znamená také příslib finanční podpory pro oblast kultury. Více informací najdete [zde](#).

Reasons to invest

Conditions for investors

- experience with foreign investment
- investor support
- high-quality industrial base
- high-quality workforce
- holder of the prestigious World Trade Center Pilsen licence

Location

- strategic position on the D5 motorway linking Prague with Germany and Western Europe
- close to the international airport in Prague

Transport

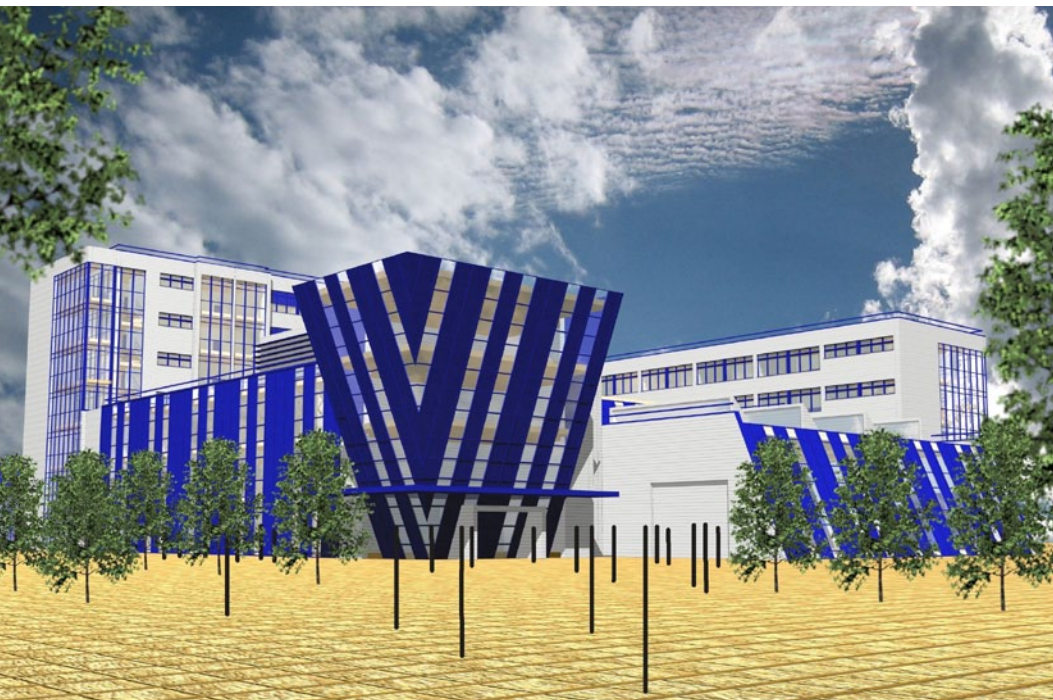
- good transport links
- major road and rail junctions

Quality of life

- excellent living conditions
- high-quality health and social care
- all the cultural and sporting facilities you would expect from a major regional centre

Education

- wide range of secondary schools specializing in electrical, mechanical, construction and transport engineering
- universities, colleges and secondary schools offering the option of studying subjects in English
- University of West Bohemia in Pilsen with eight faculties (Mechanical Engineering, Electrical Engineering, Applied Sciences, Economics, Philosophy and Arts, Law, Education, Health Care Studies)
- Charles University's Faculty of Medicine in Pilsen offering programmes in General Medicine and Dentistry, highly developed research programme



Four EU-financed projects launched at University of West Bohemia

The University of West Bohemia in Pilsen (ZČU), which currently holds classes in over 60 buildings, will experience a construction boom in the coming years. Most investments will flow into the Bory campus. As a number of projects have been prepared in the past years, it can now draw on funds from all four priority areas of the R&D for Innovation programme. ZČU was especially successful in priority areas 1 and 2, submitting four successful projects as the main investigator.

The objective of the first of these projects, **NTIS (New Technology for an Information Society)**, is to create a research centre of excellence at the Faculty of Applied Sciences orientated on material research and the information society. The project emphasises high-quality basic and applied research, the transfer of research results to practice and collaboration with prestigious research centres within and outside the country. The project includes constructing a new building (planned completion in 2013) and furnishing it with the necessary equipment and instruments. More information is available [here](#).

The Regional Electrical Engineering Innovation Centre (RICE), part of the Faculty of Electrical Engineering, launched operations in October 2010. The research centre will conduct basic, applied and contracted research in the following areas: new propulsion and sophisticated technology designs for the new generation of transportation systems; material research focused on organic electronics, intelligent sensors and multi-sensor

continued on page 3

Čtyři projekty ZČU v Plzni financované ze zdrojů EU právě startují

Západočeská univerzita v Plzni, která v současné době využívá pro potřeby výuky více než 60 budov, zaznamená v následujících letech významný stavební rozvoj. Většina investic poputuje do kampusu v Plzni na Borech. Díky přípravě řady projektů v uplynulých letech může nyní čerpat finanční prostředky ve všech čtyřech prioritních osách programu VaVpl. Významný úspěch zaznamenala zejména v prioritních osách 1 a 2, kde jako hlavní řešitel předložila 4 úspěšné projekty.

Cílem prvního z nich, skrytého pod zkratkou **NTIS (Nové technologie pro informační společnost)**, je vznik výzkumného centra excelence Fakulty aplikovaných věd orientovaného na materiálový výzkum a informační společnost. Projekt klade důraz na kvalitní základní a aplikovaný výzkum a na přenos výsledků výzkumu do praxe a rozvoj spolupráce s prestižními výzkumnými pracovišti v ČR a zahraničí. Součástí projektu je výstavba nového objektu (předpokládáné dokončení v roce 2013) a pořízení potřebného přístrojového vybavení. Více informací najdete [zde](#).

Regionální inovační centrum elektrotechniky (RICE), které je součástí Fakulty elektrotechnické, zahájilo svou činnost v říjnu 2010. Ve výzkumném centru bude prováděn základní, aplikovaný a smluvní výzkum v oblastech: nové koncepce pohonů a sofistikovaných technologií pro dopravní systémy nové generace; materiálový výzkum se zaměřením na organickou elektroniku, inteligentní senzory a multisenzorové systémy; výzkum v oblasti udržitelné energetiky – nová zařízení a technologie pro zvyšování účinnosti a optimalizaci výroby elektrické energie

pokračování na straně 3

Důvody k investování

Podmínky pro investory

- zkušenosti se zahraničními investicemi
- podpora investorů
- kvalitní průmyslová základna
- kvalitní pracovní síla
- držitel prestižní licence World Trade Center Pilsen

Polooha

- strategická poloha na dálnici D5 spojující Prahu s Německem a západní Evropou
- blízkost mezinárodního letiště v Praze

Doprava

- dobré dopravní napojení
- uzel silniční a železniční dopravy

Podmínky pro život

- kvalitní podmínky pro bydlení
- kvalitní zdravotní a sociální péče
- spektrum kulturního a sportovního vyžití odpovídající významnému regionálnímu centru

Vzdělanost

- široká nabídka středního školství v oborech elektrotechnických, strojních, stavebních a dopravních
- vysoké školy i střední školy s možností studovat zvolený obor v anglickém jazyce
- Západočeská univerzita v Plzni s 8 fakultami (strojní, elektrotechnickou, aplikovaných věd, ekonomickou, filozofickou, právnickou, pedagogickou a zdravotnických studií)
- Lékařská fakulta v Plzni Univerzity Karlovy v Praze s obory všeobecné lékařství, stomatology a rozvinutým výzkumným programem



systems; research in the field of sustainable energy – new equipment and technology for increasing efficiency and optimising electrical and thermal energy production and raw material mining; system and testing evaluation and identification. As part of the supported project, a new building with laboratories will be constructed. The entire infrastructure section of the project should be completed in 2014. More information is available [here](#).

By mid-2014 the Faculty of Mechanical Engineering intends to construct a **Regional Technology Institute (RTI)** by building additions to the current experiment hall. Czech engineering companies could find RTI to be a new partner that will help them increase their competitiveness. RTI offers companies a foundation and especially skilled personnel in the field of new technology and design research and development. In the initial phase, RTI will offer four research programmes focused on new transportation and handling technology applications, metalworking and forming machinery, the modernisation of this machinery, and metalworking and forming technology. For more information contact: kepkam@kks.zcu.cz.

The fourth approved project, the **Centre of New Technology and Materials (CENTEM)**, is the only that is not planning on new construction. Instead it will be located at the Pilsen Science and Technology Park near ZČU as part of Phases I and II of the park development project. The aim of the project is to contribute to developing new technology at ZČU and transferring this technology, particularly in the field of applied research. More information is available [here](#).

a tepla a těžby surovin; diagnostika a identifikace systémů a zkušebnictví. V rámci podpořeného projektu bude vybudován nový objekt s laboratořemi. V roce 2014 by měla být vybudována celá infrastrukturní část projektu. Více informací najdete [zde](#).

Do poloviny roku 2014 chce Fakulta strojní vybudovat **Regionální technologický institut (RTI)**, a to přístavbou stávajících experimentálních hal. České strojírenské firmy by v RTI měly získat partnera, který jim pomůže posílit konkurenceschopnost. Firmám nabídne zázemí a hlavně odborný personál v oblasti výzkumu a vývoje nových technologií a konstrukcí. V první fázi RTI nabídne čtyři výzkumné programy se zaměřením na nové aplikace v dopravní a manipulační technice, dále na výrobní stroje obráběcí a tvářecí včetně jejich modernizací a na obráběcí a tvářecí technologie. Více informací můžete získat na e-mailové adrese: kepkam@kks.zcu.cz.

Čtvrtý schválený projekt, **Centrum nových technologií a materiálů (CENTEM)**, jako jediný nepočítá se stavební částí, ale s lokalizací v rámci I. a II. etapy Plzeňského vědecko technologického parku, který se nachází nedaleko Západočeské univerzity. Cílem projektu je přispívat k rozvoji nových technologií na ZČU a jejich transferu, a to zejména v oblasti aplikovaného výzkumu. Více informací najdete [zde](#).

Helpful links / Užitečné odkazy

Editorial Board / Redakční rada

www.ukr.plzen.eu
www.plzensky-kraj.cz
www.rra-pk.cz
www.czechinvest.org
www.bic.cz

Helpful links from the current issue / Odkazy z aktuálního čísla

www.plzen2015.eu
www.plzen.eu
www.zcu.cz
www.fav.zcu.cz/fakulta/ntis
www.rice.zcu.cz
www.zcu.cz/ntc/centem
www.lfp.cuni.cz
www.vtpplzen.cz
www.kasarnastribo.cz
www.encontrol.eu





University Medical Centre (UniMeC) to arise near the University Hospital in Pilsen

The first stage of constructing the **University Medical Centre**, funded through priority area 4 of OP R&D for Innovation, is focused on the infrastructure for teaching research-related university classes. This includes building a six-level structure for five institutes of theoretical learning with 5,000 m² of useable floor space. The priority objective is not erecting the building itself, but fundamentally improving the learning and research conditions in which young science workers study and develop. A selection committee approved CZK 171 million in aid in September 2010; documentation is being prepared for the decision to award the grant.

The construction of the **Biomedical Centre of the Faculty of Medicine in Pilsen** represents a parallel aim and is funded through priority area 4 of OP R&D for Innovation, focussed on supporting the establishment of regional research centres. Drawing on the faculty and university's many years of achievement in biomedical research, the aim is to create a cutting-edge regional research facility. The project mainly aims to construct two new lab buildings with a total area of 5,500 m² and furnish the buildings with the necessary instruments and lab technology. The project has been assessed by national and international evaluators, and no decision has yet been made regarding the CZK 633 million grant request. More information is available [here](#).



U Fakultní nemocnice v Plzni vyroste Univerzitní medicínské centrum (UniMeC)

Realizace první etapy výstavby **Univerzitního medicínského centra**, jehož dotační podporu umožňuje operační program VaVpl ve své prioritní ose 4, je zaměřena na infrastrukturu pro výuku na vysokých školách spojenou s výzkumem. Zahrnuje výstavbu šestipodlažního objektu pro pět teoretických ústavů o celkové užitné ploše cca 5 000 m². Prioritním cílem není sama investiční výstavba, ale zásadní zlepšení podmínek pro výuku a výzkum, respektive pro studium a výchovu mladých vědeckých pracovníků. V září 2010 byla schválena dotační podpora ve výši cca 171 mil. Kč výběrovou komisí a dosud probíhá příprava podkladů pro rozhodnutí o přidělení dotace.

Paralelním záměrem je výstavba **Biomedicínského centra Lékařské fakulty v Plzni**, jehož dotační podporu nabízí prioritní osa 2 operačního programu VaVpl zaměřená na podporu vzniku regionálních výzkumných center. Záměr navazuje na dlouhodobou vysokou výkonnost fakulty a fakultní nemocnice v oblasti biomedicínského výzkumu a jeho cílem je vytvořit špičkové regionální výzkumné pracoviště. Hlavní součástí projektu je výstavba dvou nových laboratorních objektů o celkové ploše cca 5 500 m² a jejich vybavení potřebnými přístroji a laboratorní technikou. Projekt byl posouzen národními a zahraničními hodnotiteli a do současné doby není o poskytnutí požadované dotace ve výši cca 633 mil. Kč rozhodnuto. Více informací najdete [zde](#).



Macroeconomic data

Rate of unemployment

in the Pilsen Region: 7.27% (November 2010)

Average wages

in the Pilsen Region: 20,985 CZK (1&2Q 2010)

GDP per capita in current prices

in the Pilsen Region: 317,425 CZK (2008)

Makroekonomické údaje

Míra nezaměstnanosti

v Plzeňském kraji: 7,27 % (listopad 2010)

Průměrná mzda

v Plzeňském kraji: 20 985 CZK (1. pol. 2010)

HDP na obyvatele v aktuálních cenách

v Plzeňském kraji: 317 425 CZK (2008)

News / Novinky

Award for the Pilsen Science and Technology Park

In latter half of 2010, the Pilsen Science and Technology Park received two major awards. In the Business Property of the Year 2009 competition held each year by CzechInvest, the Ministry of Industry and Trade and AFI, it took 2nd place in the category High Tech Property of the Year. And architect Karel Hanzlík received the Hanuš Zápala Award 2006–2009 for his architectural design of the 6th RIVER – Pilsen Science and Technology Park facility. The award is granted for a major architectural achievement within the city of Pilsen.

Urban Planning and Development Institute of the City of Pilsen website now also in English

Starting in the latter half of 2010, the Urban Planning and Development Institute of the City of Pilsen website has also been available in English. Here you will find news about ongoing development projects, information for investors, the Pilsen Development Programme and the Master Plan of the City of Pilsen, and you can sign up to receive news. For more information visit www.ukr.plzen.eu.

First redevelopment phase completed at Stříbro barracks

The first phase of revitalising the Stříbro barracks site was completed in November 2010. As part of this phase, 35 of the original, unusable buildings were removed, clearing the way for over 20 hectares of high-quality land for industrial development. Redevelopment work will be carried out over the course of the next decade and will result in the creation of an industrial park and space for shops and services, recreation and housing. The main ambition of the project, in which the town is working very closely with an investor, is to breathe new life into a once closed-off part of town and turn it into a fully developed neighbourhood. An overview of opportunities for collaborating in the project and additional information is available at www.kasarnastribro.cz.

Pilsen's start ups enjoy international success

In mid-2010 a client of the business incubator BIC Pilsen, ENcontrol, became the only company from the Central and Eastern European region to be nominated for the Smart Entrepreneurship Competition 2010 announced by the European Business & Innovation Centre Network. ENcontrol, which is concerned with systems that monitor and manage energy consumption, thus reducing costs associated with building ownership and operations, was the winner in the Total Service Models category. For more information visit www.encontrol.eu.

Ocenění pro Plzeňský vědecko technologický park

V druhé polovině roku 2010 se dočkal Plzeňský vědecko technologický park hned dvou významných ocenění. Získal 2. místo v soutěži Podnikatelská nemovitost roku 2009 v kategorii High-tech nemovitost roku, kterou každoročně vyhlašuje CzechInvest, Ministerstvo průmyslu a obchodu ČR a AFI. Cenu Hanuše Zápala za období 2006–2009, udělovanou za významný architektonický počín na území města Plzně, si pak z galavečera veletrhu FINPEX odnesl Ing. arch. Karel Hanzlík za architektonický návrh areálu 6th RIVER – Plzeňského vědecko technologického parku.

Webové stránky Útvaru koncepce a rozvoje města Plzně jsou v angličtině

Webové stránky Útvaru koncepce a rozvoje města Plzně fungují od druhé poloviny roku 2010 také v angličtině. Najdete zde aktuality z oblasti probíhajících rozvojových projektů, informace pro investory, Program rozvoje města Plzně, Územní plán města Plzně a můžete se přihlásit i k odběru novinek. Více na www.ukr.plzen.eu.

V kasárnách Stříbro byla dokončena 1. etapa revitalizace

Během listopadu 2010 byla dokončena první etapa revitalizace areálu kasáren ve Stříbře. V rámci ní se podařilo odstranit celkem 35 objektů původní nevyhovující zástavby a uvolnit tak více než 20 ha vysoce kvalitních pozemků pro průmyslovou výstavbu. V rámci revitalizace, která bude probíhat během následující dekády, vznikne v areálu průmyslový park, prostory pro obchod a služby, volný čas a bydlení. Hlavní ambicí projektu, na němž úzce spolupracuje město Stříbro s investorem, je vdechnout původně uzavřené části města nový život a vytvořit z něj novou plnohodnotnou čtvrť. Přehled možností spolupráce a další informace jsou všem zájemcům dostupné na www.kasarnastribro.cz.

Mezinárodní úspěch plzeňské start-up firmy

Klient podnikatelského inkubátoru BIC Plzeň, firma ENcontrol, byla v polovině roku 2010 jako jediná ze zemí střední a východní Evropy nominována do soutěže Smart Entrepreneurship Competition 2010, kterou vyhlásila Síť evropských podnikatelských a inovačních center (European Business & Innovation Centre Network). Firma ENcontrol, zabývající se systémy, které monitorují a řídí spotřebu energií a tím snižují náklady spojené s vlastnictvím a provozováním objektů, se stala vítězem v kategorii „total service models“. Více na www.encontrol.eu.

Published by / Vydává



Urban Planning and Development Institute of the City of Pilsen / Útvar koncepce a rozvoje města Plzně
www.ukr.plzen.eu; Kateřina Juríková: +420 378 035 006, jurikova@plzen.eu; Štěpánka Jelínková: +420 378 035 033, jelinkovas@plzen.eu

Acknowledgements / Za spolupráci děkujeme



Regional Authority
of the Pilsen Region

Krajský úřad Plzeňského kraje

www.plzensky-kraj.cz



Regional Development Agency
of the Pilsen Region

Regionální rozvojová agentura
Plzeňského kraje

www.rra-pk.cz



CzechInvest, Regional Office for
the Pilsen Region

CzechInvest, regionální kancelář
pro Plzeňský kraj

www.czechinvest.org



BIC Plzeň, Business and
Innovation Centre

BIC Plzeň, Podnikatelské
a inovační centrum

www.bic.cz