

## Rozšíření kapacit a služeb na podporu výzkumu, vývoje a inovačního podnikání v Plzni

Pojem Borská pole je znám v souvislosti s realizací úspěšného projektu města Plzně. Na začátku roku 2011 uplynulo již 15 let od doby, kdy byl zahájen projekt Městského industriálního parku Plzeň Borská pole, který se stal mj. Průmyslovou zónou roku 2000 s prvním místem v kategorii Zóna s největším ekonomickým přínosem. V současné době zde sídlí více než 40 společností, které zaměstnávají téměř 11 tisíc pracovníků. Projekt přilákal řadu zahraničních investorů, kteří zahájili v zóně své výrobní aktivity.

Základním záměrem projektu bylo po změně společenského systému země transformovat a diverzifikovat ekonomickou základnu města, eliminovat dlouholetou závislost ekonomiky města na jednom velkém zaměstnavateli a na oborech těžkého strojírenství. Vedle myšlenky přilákání zahraničních investorů zde v této souvislosti vznikla i idea vytvořit podmínky pro rozvoj malého a středního podnikání, zejména podporovat inovační záměry podnikatelských subjektů, podporovat aplikovaný výzkum a vybudovat tomu odpovídající infrastrukturu. Myšlenka založení **vědeckotechnického parku** tak vychází ze strategických rozvojových dokumentů města Plzně, které byly koncipovány a schváleny vedením města.

Součástí uvedené strategie bylo rozhodnutí o podpoře malého a středního podnikání. Již v roce 1992 byla založena společnost **BIC Plzeň- Podnikatelské a inovační centrum** (100% vlastněná městem Plzeň), jejímž úkolem je poskytování služeb pro rozvoj podnikání, zejména rozvoj inovací. V polovině 90. let pak BIC Plzeň s využitím podpory z programu PARK Ministerstva průmyslu a obchodu zahájil budování zárodku vědeckotechnického parku (VTP) v zóně Borská pole. Rekonstrukce bývalých vojenských objektů umožnila vytvořit prostory jak kancelářské, tak poloprovozní o celkové ploše cca 2500 m<sup>2</sup>, určené především pro podnikání začínajících firem (inkubační funkce). Zároveň se podařilo projektem přilákat i zajímavá vývojová a výzkumná centra (ICT, nové materiály, apod.). BIC Plzeň díky svým aktivitám a poskytovaným službám získal akreditaci VTP od Společnosti vědeckotechnických parků ČR a od listopadu 2004 je rovněž držitelem licence na používání loga „EC-BIC-European Community Business & Innovation Centre“.



Zájem o prostory v dané lokalitě doplněné o možnost využití komplexních služeb BIC Plzeň



vyústil v přípravu a realizaci zásadní etapy rozvoje aktivit vědeckotechnického parku v Plzni. Rozhodujícím impulsem, zejména z hlediska financování záměru, bylo vyhlášení programu PROSPERITA jako součásti programů spolufinancovaných z Evropského fondu pro regionální rozvoj. Obsahové zaměření programu PROSPERITA vyhovovalo myšlenkovým záměrům o podobě, velikosti a účelu VTP. Realizací záměru byla pověřena v roce 2005 nově založená společnost **Vědeckotechnický park Plzeň a.s.**, která spolupracuje se svými hlavními partnery - Západočeskou univerzitou v Plzni a BIC Plzeň. Od roku 2008 tak je

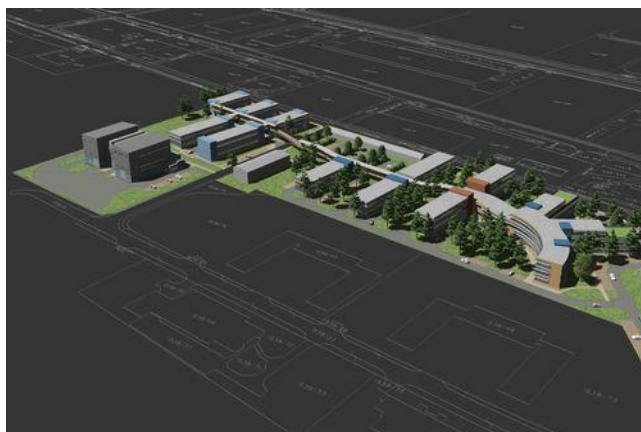
k dispozici dalších více než 4000 m<sup>2</sup> jak kancelářských ploch, tak poloprovozních a laboratorních prostor; zároveň byly připraveny konferenční a jednací sály, ale i stravovací zázemí. Infrastruktura pro podporu výzkumu, vývoje a inovací v Plzni získala úplně novou dimenzi.



Proč se podařilo projekt VTP v Plzni tak významně akcelarovat? Faktorů, které jsou pro rozvoj infrastruktury důležité, je více: Projekt se rozvíjí v zóně industriálního parku Borská pole, v sousedství dalších zajímavých podnikatelských projektů, má velmi dobrou geografickou polohu s výborným napojením dálnicí jak na Prahu, tak do Německa (Norimberk). Pro projekt je rovněž zásadní dostupnost kvalifikované pracovní síly. Proto je dalším důležitým faktorem blízkost Západočeské univerzity v Plzni a současně rozvoj aktivit centra Nové technologie - Výzkumné centrum v západočeském regionu (NTC), které vzniklo v rámci programu výzkumu a vývoje MŠMT ČR nazvaného Výzkumná centra. Zabývá se aplikovaným výzkumem s výraznou složkou problémově orientovaného výzkumu technologických procesů, technických i netechnických dynamických systémů a materiálů. Výzkumné centrum sídlí v areálu VTP a využívá jeho infrastrukturu.

Prostory stávajícího areálu VTP byly již v roce 2010 téměř plně obsazené a pro nové zájemce se tak nabídka velmi zredukovala. Město Plzeň proto rozhodlo o rozšíření kapacit zdejšího VTP a opětovném využití programu PROSPERITA, s cílem vybudovat další infrastrukturu vysoké kvality pro zájemce o realizaci výzkumných, vývojových a inovačních aktivit v Plzni.

V rámci další etapy budování VTP v Plzni budou postaveny objekty o ploše více než 6000 m<sup>2</sup>, kde k přímému pronájmu bude k dispozici více než 4000 m<sup>2</sup> kancelářských i poloprovozních ploch. Část nově budované kapacity je již nyní rezervována pro rozvoj aktivit subjektů, které v areálu VTP působí v současné době. Především je ovšem projekt připraven pro nově přicházející subjekty, které budou mít zájem využít nabízeného potenciálu - vedle samotného pronájmu tedy i možnosti využít dalších služeb. Své kapacity bude nabízet BIC Plzeň, který ve spolupráci s akciovou společností Vědeckotechnický park Plzeň a.s. bude provozovatelem nově vybudované infrastruktury. Jeho konzultanti mají například



dlouholeté zkušenosti v oblasti poradenství pro získávání finančních zdrojů na rozvoj podnikání, inovací, výzkumu a vývoje. BIC Plzeň je rovněž aktivně zapojen do celoevropské sítě Enterprise Europe Network, jejíž činnost je zaměřena na poskytování služeb a informací pro rozvoj inovačního podnikání, podporu internacionalizace firem a mezinárodní technologický transfer. Díky spolupráci se Západočeskou univerzitou

v Plzni může BIC Plzeň pomoci také se získáváním vysokoškolských studentů na praxe a stáže; má i zkušenosti s tzv. znalostním transferem mezi univerzitou a podniky.

Prostory provozované v rámci VTP v Plzni dosud využilo více než 70 podnikatelských subjektů a výzkumných a vývojových institucí z oblasti materiálového inženýrství, vývoje pro automobilový průmysl, informačních a komunikačních technologií, mechatroniky, elektroniky, biotechnologií, energetiky aj. Patří mezi ně např. Abcheck s.r.o. (výzkum a vývoj lidských protilátek pro onkologii, imunologii a oblast medicíny zabývající se záněty), ELSIN, spol. s r.o. (evropské středisko pro specializované služby v oboru oprav LCD obrazovek a laboratoř na záchranu dat), KONTRON ECT design s.r.o. (vývoj embedded systémů a HW pro provoz ve ztížených podmínkách) či MBtech Bohemia s.r.o. (vývoj, engineering a poradenství pro automobilový průmysl).

Lze tedy říci, že projekt plní svůj účel – přispívá ke zvyšování prosperity regionu založené na znalostech a jejich aplikaci v podnikání. Nově budované prostory budou dle plánu v provozu v průběhu 2. čtvrtletí roku 2012, v současné době již probíhají jednání se zájemci o lokalizaci jejich aktivit do těchto prostor. Díky novému rozšíření kapacit infrastruktury pro podnikání, inovace, výzkum a vývoj prostřednictvím projektu VTP, ale i díky projektům Západočeské univerzity v Plzni, dojde v západočeské metropoli v následujícím období k velmi zajímavé akceleraci aktivit s vysokou přidanou hodnotou a k výraznému posílení podílu znalostní ekonomiky.

#### **Kontakt – další informace:**



**BIC Plzeň, společnost s ručením omezeným:**

[www.bic.cz](http://www.bic.cz), e-mail: [bic@bic.cz](mailto:bic@bic.cz), tel.: 377 235 379



**Plzeňský  
vědecko  
technologický  
park**

**Vědeckotechnický park Plzeň a.s.:**

[www.vtpplzen.cz](http://www.vtpplzen.cz), e-mail: [info@vtpplzen.cz](mailto:info@vtpplzen.cz), tel.: 378 055 911