



INVESTICE DO ROZVOJE VZDĚLÁVÁNÍ

Celostátní soutěž o nejlepší studentský inovativní podnikatelský záměr 2012 v rámci projektu SPINNET

V rámci klíčové aktivity 1 (KA 1) se v roce 2012 uskutečnil **první ročník** výše uvedené soutěže. V první etapě se konalo šest regionálních kol nebo prezentací studentských podnikatelských záměrů (Hradec Králové, České Budějovice, Olomouc, Ostrava, Brno a Zlín). V nich bylo představeno téměř 70 záměrů.

Hodnocení těchto záměrů zajišťovala hodnotící komise složená z regionálního projektového manažera, mentora stáží a metodika studentských stáží podle těchto kritérií:

- zpracování podnikatelského záměru (1-5 bodů)
- technické, ekonomické a společenské přínosy (1-5 bodů)
- prezentace na regionálním kole (1-5 bodů)

Kritéria pro nominaci do celostátní soutěže o nejlepší podnikatelský záměr:

- zpracovaný podnikatelský záměr v souladu s předpisy pro zpracování těchto dokumentů v podmínkách vysokých škol, jejichž studenti se zúčastní soutěže
- vyjádření přínosu podnikatelského záměru v technických, ekonomických a společenských parametrech
- prezentace tohoto záměru na krajském kole s nominací do celostátního kola, potvrzeného koordinátorem partnera

Nominován do celostátního kola soutěže byl podnikatelský záměr, který dosáhl min. 11 bodů.

Národní hodnotící komise na jednání dne 22. 11. 2012 vyhodnotila 12 zaslaných nominovaných záměrů (2 – TC Hradec Králové, 1 – JAIP České Budějovice, 2 – VTP Olomouc, 3 – VŠB-TU Ostrava, 4 – TIC Zlín), z nichž jeden byl vyřazen z důvodu sídla vysoké školy v Praze. Komise stanovila pořadí dle hodnocení takto:

- 3 nejlepší studentské podnikatelské záměry, jejichž autoři tyto záměry prezentovali na 2. celostátní konferenci projektu SPINNET dne 5. 12. 2012 v Praze (v rámci INOVACE

2012, Týden výzkumu, vývoje a inovací v ČR, viz www.aipcr.cz):

- Robin Vašnovský, Tereza Thérová, VŠB-TU Ostrava, „**Inovativní projekční systém Chci-dům**“
- Pavlína Doleželová, Mendelova univerzita v Brně, „**Selen ve výživě zvířat**“
- Marek Svoboda, ČZU, středisko Hradec Králové, „**Designeros**“

■ dalších 8 studentských podnikatelských záměrů (informace o třech těchto záměrech spolu s výše uvedenými třemi záměry) jsou uveřejněny v této příloze časopisu ip tt 1/2013:

- Radek Vymazal, UP v Olomouci, „**DNA – obrazy**“
- Tomáš Marcaník, UTB ve Zlíně, „**BikerSeason.com**“
- Tomáš Ružovič, Kateřina Polínková, VŠB-TU Ostrava, „**Půjčovna jízdních kol, EKO-KOL, elektrokol a Segway**“

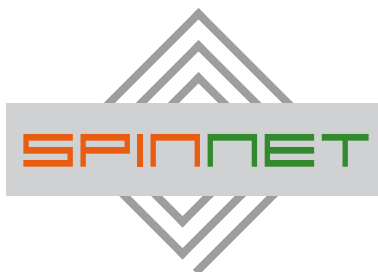
■ Autoři dalších čtyř studentských podnikatelských záměrů:

- Jan Kyselý, Vladimír Řehák, VŠB-TU Ostrava, „**PROtalent.cz**“
 - Sebastian Bušek, VŠB-TU Ostrava, „**WishMeGoal**“
 - Lukáš Kouřil, Kateřina Jašková, UTB ve Zlíně, „**iTech21, s.r.o.**“
 - Anna Chytilová, UTB ve Zlíně, „**Studentská ambulance (www.dtudentska-ambulance.cz)**“
- nezaslali informace o svých záměrech do této přílohy.

Autor záměru Jan Novák, JU v Českých Budějovicích, „**Mikroorganismy pro funkční potraviny a potravní doplňky**“ nezaslal svoji anotaci z důvodu ochrany duševního vlastnictví.

Pavel Švejda

*předseda národní hodnotící komise
koordinátor žadatele projektu SPINNET*



Inovativní projekční systém CHCI-DŮM

Robin Vašnovský, Tereza Thérová

Vysoká škola báňská – Technická univerzita Ostrava

Klíčová slova česky

inovace, studie, projekční systém, webová aplikace

Klíčová slova anglicky

innovation, study, drawing system, web application

Nejdůležitější cíle záměru

Ostravští studenti Vysoké školy báňské – Technické university v Ostravě představili na mezinárodním sympoziu INOVACE 2012 inovativní projekt zaměřený na využití informačních technologií zpřístupňujících tvorbu studií rodinných domů laické veřejnosti.

Hlavním cílem projektu je vytvořit systém, který běžné rodině sníží náklady vedoucí k výstavbě vlastní nemovitosti a zároveň usnadní a urychlí spolupráci s architektem. Podstatou projektu je vytvoření webové aplikace, pomocí které si klienti budou moci dle vlastních potřeb a vlastního uvážení napláňovat budoucí vzhled svého rodinného domu.

Tento záměr oslovil Národní hodnotící komisi natolik, že jej ocenila jako nejlepší studentský inovativní podnikatelský záměr roku 2012.

Anotace záměru

Autor Robin Vašnovský ke svému projektu uvádí: „vždy jsem chtěl nalézt způsob, jakým by se méně movitým lidem usnadnila cesta za jejich vysněným domovem pro rodinu. Díky své praxi a zkušenostem se spolupráci s mnoha výjimečnými architekty si ale také uvědomuji složitost a komplexnost navrhování studií, které jsou podklady pro vlastní projekt rodinného domu. Také proto se projekční systém CHCI-DŮM nachází na pomezí mezi světem laické veřejnosti a odborníků. Webová aplikace, která lidem umožní přenášet své představy do realizovatelné podoby, musí proto být dostatečně jednoduchá na použití, ale zároveň musí poskytovat dostatečně precizní výstupy pro další využití.“

Současný stav

V současné době si zájemce o výstavbu rodinného domu může vybrat ze dvou variant:

- koupě projektu typového rodinného domu,
- individuální návrh rodinného domu.

První zmíněná varianta je podstatně levnější, ale nemusí naplňovat veškeré potřeby klienta. Individuální návrh rodinného domu je finančně i časově nákladnější záležitostí. Pokud klient vyžaduje individuální přístup, musí počítat se stovkami hodin práce architekta a možnými úpravami.

Inovace

Pozitiva výše zmíněných možností v sobě kombinuje právě Inovativní projekční systém CHCI-DŮM. Webová aplikace umožňuje klientům přizpůsobit dům i jeho jednotlivé části vlastním potřebám, zároveň je cenově dostupným řešením.

Při vstupu na webové rozhraní se zmíněnou aplikací si zájemce o studii rodinného domu nejprve zvolí atributy domu a jeho venkovní podobu. Mezi nejdůležitější atributy patří:

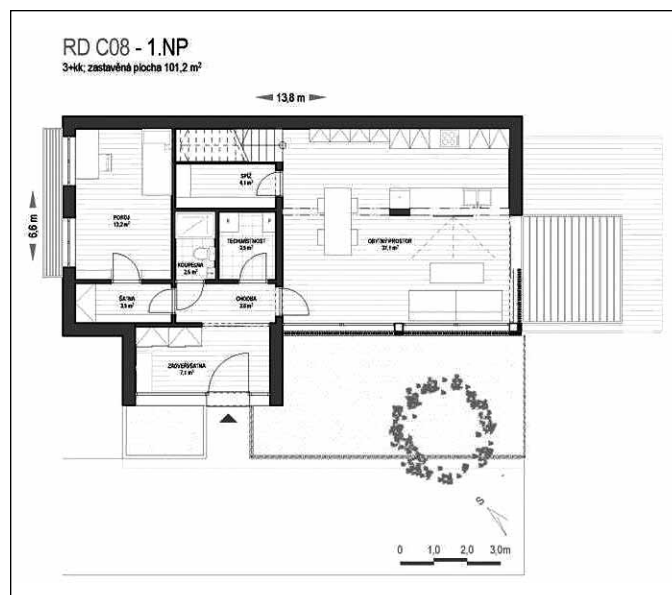
- zastavěná plocha,
- typ střechy,
- konstrukční systém,
- počet podlaží,
- orientace ke světovým stranám,



- energetická náročnost,
- způsob vytápění,
- další (garáž, oplocení, ...).

Do získaného 3D modelu domu si dále umísťuje jednotlivé místnosti (popř. schodiště, dveřní a okenní otvory a další), které vyhovují požadavkům na minimální plochu dle ČSN.

„Klientova vize v digitální podobě bude aplikací odeslána do naší kanceláře. Zde bude ve spolupráci s architektem doladěna funkční a dispoziční stránka, která bude následně s klientem již závazně konzultována. Výsledná studie se na základě smlouvy s klientem dále zpracovává do formy projektové dokumentace.“ Dodává Robin Vašnovský.



Použitá literatura

NEUFERT, Peter a Ludwig NEFF. Dobrý projekt - správná stavba: dům, byt, zahrada: 1 905 obrázků, 108 tabulek, 495 odborných pojmů. 2. rozš. vyd. Bratislava: Jaga group, 2005, viii, 235 s. ISBN 80-807-6022-5.

Selen ve výživě zvířat

Pavlaína Doleželová, Pavel Horký

Mendlova univerzita v Brně

Klíčová slova česky

Antioxidanty, selen, kanec, organická forma selenu, anorganická forma selenu

Klíčová slova anglicky

Antioxidants, selenium, boar, organic form of selenium, an inorganic form of selenium

Nejdůležitější cíle záměru

Předložený záměr se zabývá efektivním doplněním selenu do krmné dávky plemenných kanců. V modelovém pokusu byla zvolena organická a anorganická forma selenu, která byla dávkovaná ve dvou odlišných hladinách (0,3 a 0,6 mg Se/kg krmné směsi). Sledován byl antioxidační status ejakulátu a celkový počet vyprodukovaných spermií, který má zásadní vliv na kvalitu ejakulátu plemenných kanců na inseminačních stanicích. Byl zjištěn příznivý vliv vyšších dávek selenu na hladinu antioxidačních enzymů a produkci celkového počtu vyprodukovaných spermií. Tyto poznatky lze uplatnit nejen v chovech hospodářských zvířat, ale rovněž v humánní oblasti, kde jak je všeobecně známo klesá kvalita ejakulátu a stále častěji se objevují problémy s počtem dětí.

Anotace záměru

Selen je minerálním esenciálním prvkem ve výživě hospodářských zvířat a lidí, snižuje oxidační stres v organismu, tím tedy snižuje i riziko vzniku onemocnění souvisejících s oxidačním stresem, jako je například rakovina, ateroskleróza a další kardiovaskulární onemocnění.

Masivní výzkum selenu začal po objevení enzymu glutathion peroxidázy (GSH-Px), která obsahuje právě tento mikroprvek. Glutathion peroxidáza je jedním z hlavních antioxidačních enzymů v organismu. Selen je rovněž součástí tzv. selenoproteinu spermie, který má vliv na pohyblivost a koncentraci spermií. Obecně je v podmínkách střední Evropy dle posledních výzkumů nízká koncentrace selenu v půdě, z tohoto důvodu je vhodné selen doplňovat do diety nejen hospodářských zvířat, ale i lidské populace.

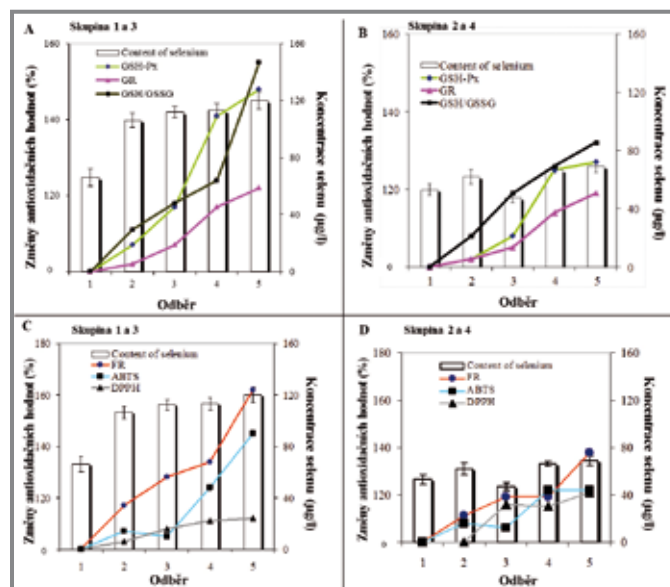
Vlastní pokus byl proveden na inseminační stanici kanců (ISK) ve Velkém Meziříčí. Do experimentu bylo zařazeno 28 kanců plemene Duroc, kteří byli rozděleni do čtyř vyrovnaných skupin (dle věku a plemenné příslušnosti). Věkový interval kanců se pohyboval od 1 do 3 let.

Do experimentu byly zahrnuty čtyři skupiny zvířat. První skupině (Se_1) kanců ($n = 7$) bylo podáváno 0,3 mg Se/kg KS v organické formě. Druhá skupina (Se_2) zvířat ($n = 7$) byla krmena 0,3 mg Se/kg KS v anorganické formě. Třetí skupině (Se_3) kanců ($n = 7$) byl podáván selen v dávce 0,6 mg Se/kg KS v organické formě. Poslední čtvrté skupině (Se_4) pokusných zvířat ($n = 7$) bylo podáváno 0,6 mg Se/kg KS v anorganické formě. Jako anorganický zdroj selenu byl zkrmován seleničitan sodný. Pro doplnění selenu v organické formě jsme použili kvasnice obohacené selenem.

Délka pokusného sledování byla stanovena na 18 týdnů. Po tuto dobu byly od kanců pokusných skupin shromažďovány vzorky ejakulátu (vždy v pravidelných čtyřtýdenních intervalech). První kontrolní odběr byl proveden, před zahájením experimentu. Ihned po odběru bylo nativní semeno zamrazeno a patřičným analýzám bylo podrobeno 2 týdny po odběru. Odběr semene byl prováděn ručně pomocí fantomu. Pokusné období bylo započato v polovině dubna 2011 a ukončeno na konci srpna 2011. Výsledky antioxidační aktivity jsou vyjádřeny rozdíly mezi skupinou s příjmem 0,6 mg Se/kg KS a skupinou s doplňkem 0,3 mg Se/kg KS ($Se_3 - Se_1$ a $Se_4 - Se_2$).

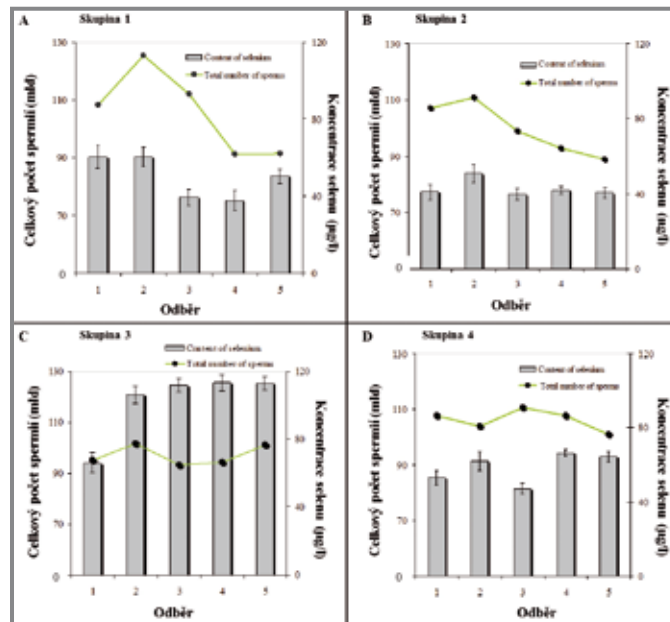
Dosažené výsledky

Obr. č. 1: Antioxidační kapacita ejakulátu



Z obrázku č. 1 je patrné, že přidavek organicky i anorganicky vázaného selenu zvýšil aktivitu antioxidačních enzymů, čímž se zmírnil oxidační stres organismu.

Obr. č. 2: Celkový počet vyprodukovaných spermií na jeden odběr



Z obrázku č. 2 je patrné, že při dávkování selenu v dávce 0,3 mg/kg KS u skupiny 1. a 2. došlo k výraznému poklesu celkového počtu vyprodukovaných spermií v porovnání se skupinou kanců 3. a 4. skupiny, u kterých byl doplněn selen v dávce 0,6 mg/kg KS.

Tyto výsledky lze poskytnout nejen chovatelům plemenných zvířat a míchárnám krmiv, ale i firmám, které se zabývají dietetikou člověka.

Globální internetový portál Designeros.com

Bc. Marek Svoboda, Nela Sotonová, MBA, Bc. Ondřej Chudý

Česká zemědělská univerzita Praha, pobočka Hradec Králové
(student Marek Svoboda)

Designeros

Nejdůležitější cíle záměru

Vytvořit globální nákupní portál designu a moderního umění. Cílem je pomoci designérům ke globální propagaci a prodeji jejich produktů. Cílem **Designeros.com** je vytvořit celosvětovou komunitu designérů a moderních umělců. Výsledkem není pouhý prodej produktů, ale budování jména designéra či umělce tak, aby povědomí o něm stoupalo, včetně hodnoty jeho produktů. Vytvoříme tak celosvětový prodejní portál s kvalitním designem a uměním.

Anotace záměru

Designeros.com přináší revoluci do světa designu tím, že na trh uvádí zcela unikátní internetovou nákupní galerii, která prezentuje nejen designéřská díla, ale především designéry samotné. Inovativní kombinace nákupního portálu a designéřského fóra umožňuje návštěvníkům hodnotit prezentovaná díla a díky objektivnímu hodnocení světové veřejnosti mají i neznámí designéři možnost prorazit na globální trhy. **Designeros.com** se tudíž stává nezávislým porotcem, který napomáhá talentovaným designérům vybudovat si své jméno a prosadit se ve světě. Zároveň pak každému designérovi, který se rozhodne svá díla prezentovat na stránkách, poskytuje zpětnou vazbu od těch nejpopulárnějších – zákazníků a milovníků designu.

Na portálu **Designeros.com** mají designéři a umělci možnost založit si svůj profil obdobně jako na sociálních sítích, následně pak mohou přidat své produkty a tyto prodávat. Portál je otevřen všem oblastem designu a moderního umění. Portál je prostorem pro zveřejnění kreativní práce, talentu a nápadů designérů a umělců z celého světa.

Vytvoříme tak globální komunitu kvalitních, exkluzivních a talentovaných designérů a umělců, kteří budou přidanou hodnotu **Designeros.com** spatřovat nejen v možnosti prodávat svá díla prostřednictvím této platformy, ale hlavně v příležitosti prezentovat sebe a svá díla globální komunitě, která jim umožní vybudovat si své jméno a následně zvýšit jejich cenu. **Designeros.com** bude selektivní online galerií a samotná možnost mít profil a prezentovat své produkty na **Designeros.com** bude vnímána jako velmi exkluzivní.

Na **Designeros.com** je 5 základních kategorií, do kterých mohou designéři či umělci vkládat své produkty.

- Art
- Fashion
- Product
- Jewelry
- Other

Kategorie byly vybírány dle nejprodávanějších produktů v internetových obchodech, což vyplývá z veřejně dostupných statistik a zároveň dle nejsilnějších oblastí designu a umění.

Designeros.com vyvinulo zcela unikátní hodnotící metriku, která kombinuje několik základních aspektů včetně líbivosti, originality, prodejnosti a dalších. Na jejím základě jsou designéři ohodnoceni numerickou hodnotou, dle jejíž výše mají možnost postoupit mezi osvědčené designéry. Pouze osvědčení designéři pak mají možnost trvale prezentovat na **Designeros.com** a mohou tak zvýšit svoji hodnotu na trhu.

DNA portréty – Unikátní a originální portréty z lidské DNA

Radek Vymazal

Vysoká škola chemicko-technologická – Obor biotechnologie

Klíčová slova česky

DNA portréty, portréty z lidské DNA, minimalistické moderní obrazy

Klíčová slova anglicky

DNA portraits, portraits of human DNA, minimalist modern paintings

Nejdůležitější cíle záměru

DNA-portréty je projekt, který stojí na pomezí umění a molekularně-biologických praktik. Klade si za cíl uspokojit kulturní potřeby zákazníka něčím zcela netradičním, výjimečným a každému člověku vlastním - jeho vlastním DNA portrétem.

DNA portrét jako produkt je originální umělecké dílo, které je zobrazením lidí samotných. DNA se u každého jedince liší, každá je originál. Stejně tak každý člověk je originál. Pomocí obrazu z DNA zobrazíte kousek sebe, Vašeho partnera nebo dítěte. Tyto velmi osobní portréty se stanou součástí Vašeho interiéru stejně tak, jako vy sami.

Náš produkt může sloužit jako dárek pro vaše blízké (pro novomanžele, k narozeninám či k výročí) nebo jako unikátní dárek pro své obchodní partnery například z oblasti life science. DNA portréty nabízíme na plátně a akrylu.

Novinkou je možnost nechat si DNA portrét namalovat malířem a do budoucna máme v plánu začít vyrábět DNA portréty psů pro všechny chovatele, kteří si budou své mazlíčky přát zvětšit.

Anotace záměru

Celý náš projekt je založen na aplikaci molekulárně biologických metod do tvorby individualizovaného genetického portrétu. Pro identifikaci jedinců se používá analýza takzvaných STR – krátkých tandemových repetit. Tyto úseky se analyzují a výstup se vizualizuje.

Odběr a analýza: Zákazník si udělá sám stěr z úst a pošle zpět své buňky spolu s informovaným souhlasem. Z odebraných buněk je DNA izolována, namnožení pomocí PCR a zanalyzována.

Analýza STR neslouží pro identifikaci predispozic k chorobám. Slouží pro identifikaci osob.



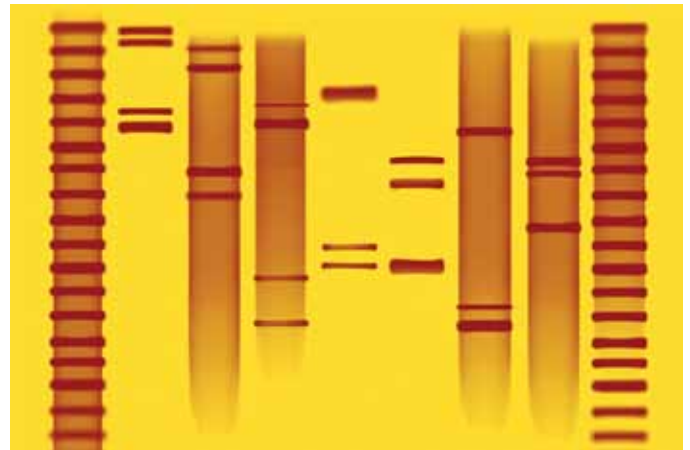
Varianta jedné alely se vyskytuje u více jedinců, proto se sleduje více alel, aby se minimalizovala pravděpodobnost existence dvou jedinců se stejným výstupem na světě. Dle databáze CODIS, kterou zavedla FBI, je jako standard voleno 13 základních lokusů + Amelogenin (gen pro pohlaví) pro identifikaci. Celý tento unikátní výstup každého jedince je převeden do uměleckého díla, které je následně vytisknuto a posláno zákazníkovi. Portrét je doručen do 3 týdnů zákazníkovi.

Spolu s DNA portrétem je zasláno mnohem podrobnější vysvětlení se srozumitelným komentářem a oficiálním potvrzením, že analýzu partnerská laboratoř vykonala. Tak je možné ověřit, že data na portrétu odpovídají analýze DNA. Výstup z analýzy slouží mimo jiné také jako anonymní test otcovství.

Interpretace portrétu:

Na portrétu je vidět unikátní kód, kterým disponuje každý jedinec na této planetě. Vlevo i vpravo se nachází hmotnostní žebřík. Vlevo nahoře se nachází identifikátor pro pohlaví (Amelogenin). Tímto je možné rozeznat, jestli majitel je muž

(dvě čárky) nebo žena (jedna čárka). Ostatní proužky jsou analyzované lokusy a určují samotný unikátní kód každého jedince. U každého obrazu se mění základní parametr, kterým je místo, kde se proužek nachází. Samotná analýza od sebe odděluje fragmenty DNA na základě odlišné hmotnosti.



Obrázek 1 – Ukázka DNA portrétu

Lokusy (analyzované úseky) jsou seřazeny dle následující architektury:

L	AM	D3	D5	VWA	D21	D13	D8	L
L	TH01	D7	FGA	D16	D18	CS	TPOX	L

Obrázek 2 – Architektura DNA portrétu



Obrázek 3 – Manželský DNA portrét nad postelí

Existuje mnoho zahraničních konkurentů, mezi ty nejvýznamnější patří například:

www.DNA11.com

<http://www.its-genetic.com/>

www.dna2art.com

<https://www.dna-art.co.uk>

Oproti všem těmto konkurentům máme hlavní odlišnost v metodě, kterou užíváme. Zahraniční konkurence užívá analýzu FISHing sekvencí. V praxi to znamená, že se liší výstupy z analýzy u obrazu od každého jedince. Tato metoda není absolutní. Lze od sebe odlišit jedince, kteří si takto nechali udělat svůj portrét, a nemá žádnou vypovídající hodnotu. Analýza, kterou děláme my dle STR je absolutní. Každý jedinec má unikátní kombinaci, která je vynesena na portrét a navíc má vypovídající platnost.

V ČR se nachází pouze firma Genomac se svým produktem Genoportétem. O této firmě není ani vidět a ani slyšet.

Cena produktu se pohybuje od 6500 Kč za nejmenší rozměry 40 x 60 cm. Zákazník si může zvolit barvu dle svého interiéru.



Obrázek 4 – Minimalistický interiér s DNA portrétem

BikerSeason.com

Tomáš Marčaník, Oto Dočkal, Marek Nieslaník

Univerzita Tomáše Bati ve Zlíně

Klíčová slova česky

motocykly, trasy, plánování, vyjížd'ky, sociální, síť, výlety, komunita, media

Klíčová slova anglicky

motorcycles, route planning, rides, social, network, tours, community, media

Nejdůležitější cíle záměru

- Vybudovat globální komplexní databázi tras, vyjížděk a bodů zájmu pro motorkáře
- Vybudovat fungující sociální síť sdružující všechny motorkáře
- Stát se atraktivním inzertním prostorem pro ČR/SK s potenciálem expanze do zahraničí

Anotace záměru

Co je BikerSeason.com?

Projekt BikerSeason.com vznikl v roce 2012 a jeho základním úkolem je stát se rozsáhlou databází tras a vyjížděk pro motorkáře, bez rozdílu typu motocyklu. Tento multifunkční portál kombinuje praktický plánovač s prvky sociální sítě a možností široké interakce mezi jednotlivými uživateli.

Každý uživatel si může jednoduše založit profil a díky intuitivnímu rozhraní naplánovat malou vyjížd'ku, či kompletní dovolenou napříč celým světem. Vzhledem k tomu, že se tato cílová skupina velmi ráda shlukuje a tvoří v offline světě reálnou komunitu, je u plánovače možnost uživatelem vytvořenou trasu sdílet s ostatními motorkáři a to jak formou aktivní (rozesílání pozvánek na vyjížd'ku, či sdílení na ostatních sociálních sítích), tak i pasivně, jelikož všechny vytvořené trasy se ukládají do databáze a jsou tak dostupné ostatním uživatelům.

Komunitu upevňuje i systém V.I.P. účtu, který mohou uživatelé získat buď tím, že si jej za drobný poplatek kou-

pí, nebo nasbírají dostatek bodů, jež získávají za svou aktivitu (vytváření tras, psaní deníku a tvorbu dalšího obsahu). V.I.P. účet nabízí těmto lidem kromě rozšířených funkcí, také různé slevy u partnerů s motorkářským vybavením a dalšími věcmi.

BikerSeason.com je unikátní místo, které doslova žije vlastním životem a kde jednotliví motocykloví nadšenci obsah nejen čerpají, ale zároveň jej také tvoří a vzhledem k jejich stále rostoucímu počtu, jsou možnosti rozšíření portálu prakticky neomezené.

Jak BikerSeason.com vydělá peníze?

Business idea vychází z předpokladu, že je zde velká skupina lidí, disponující penězi, jež je ochotna utratit za svůj koníček, který je pro mnohé prakticky životním stylem. BikerSeason.com tyto lidi sdružuje a stává se tak optimálním prostorem pro efektivní propagaci s perfektním cílením. Vzhledem k inovativním a rozmanitým inzertním a partnerským produktům, které portál nabízí, je vysoce konkurenceschopný a s příchodem moto-sezóny je očekáván jeho výrazný růst.

Kdo za BikerSeason.com stojí?

Od prvotního nápadu Tomáše Marčaníka uplynul již rok a od té doby se k projektu připojili další dva lidé. Oto Dočkal (IT) a Marek Nieslaník (Marketing & Sales). Díky sehranému týmu bylo v zimě letošního roku ukončeno aktivní testování webu a nyní je ve fázi implementace získaných poznatků.

V současné době finišuje budování B2C i B2B produktů a celý systém prochází inovací dle nejnovějších trendů, aby byl připraven pro nadcházející sezónu, kde se chystá

představit řadu novinek, mezi které patří např. upravený systém plánovače, vylepšení osobního profilu uživatele, či rozšíření výhod V.I.P. členství. Určitě je na co se těšit!



Obrázek 1: Hlavní stránka projektu BikerSeason.com



Obrázek 2: Detail naplánované trasy



Obrázek 3: Motorkářské statistiky z naplánovaných a projetých tras

Půjčovna jízdních kol, EKO-KOL, elektrokol a Segwayů

Ing. Tomáš Ružovič, Ing. Kateřina Polínková

Vysoká škola báňská-Technická univerzita Ostrava, HGF

Klíčová slova česky:

Kolo, elektrokolo, marketing, reklama, monitoring životního prostředí, sport.

Klíčová slova anglicky:

Bike, electrobike, marketing, advertising, environmental monitoring, sport.

Nejdůležitější cíle záměru

Naší nápadem je vytvořit půjčovnu funkčních, renovovaných, nových i historických jízdních kol, elektrokol, Segwayů s eko-desingem a malou, netradiční, reklam-

ní plochou. Chceme vytvořit systém pro registraci vypůjčení kol, bezpečný, rychlý a ekologický transport ve frekventovaných trasách uživatelů a chodců. Chceme vytvořit marketingové síť pro inovativní reklamu a výzkum životního prostředí v Ostravě určené pro

studenty, zaměstnance VŠB-TUO a širokou ostravskou veřejnost. Přejeme si vytvořit nové aplikace environmentálních monitorovacích systémů a GIS systému v rámci výzkumu na VŠB-TUO, které by se užívaly do našich dopravních prostředků.

Anotace záměru

Proč bych si půjčoval kolo?

Je mnoho studentů a občanů města Ostravy, kteří by rádi denně ušetřili čas. Dostali se rychle z bodu A do bodu B a to i v kratších vzdálenostech, jako jsou třeba koleje a fakulty v Campusu VŠB-TUO, či obchodní domy či jiné služby (např. kopírka, kadeřník, pošta atd.). Většinou se však nechce vytažovat kolo či jiné stroje a jistě by si to mnozí raději na tu chvíli vypůjčili. A takové 2 minuty na kole jsou i dobrou rozčívčkou po ránu i během dne.

A co je na tom nového?

Naším inovativním nápadem je vytvořit půjčovnu funkčních, renovovaných nebo nových či i historických jízdních kol (tzv. „ukrajiny“, skládačky) a případně v budoucnu zabezpečených elektrokol a Segwayů s ekodesingem s netradiční reklamní plochou a mobilním monitorovacím systémem zkoumající kvalitu životního prostředí.

Systém pro monitoring ovzduší propojený s GPS



Obrázek č. 1: Model eko-kola s reklamní plochou a zařízením pro monitorování životního prostředí.

Jak by takový průzkum vypadal?

Na kole by bylo inovativní malé monitorovací zařízení měřící kvalitu životního prostředí (kontaminanty ovzduší dle technických možností). Měření by probíhalo v reálném čase, či ukládání vzorků s evidencí času a místa by byly propojeny s GPS polohou kola a posléze vyhodnoceny v rámci výzkumných projektů. U těch kol by bylo vypůjčování tzv. EKO-KOL téměř bezplatné, avšak zodpovědnost za kola vysoká.

A jak to vydělá?

Chceme vytvořit marketingové sítě pro inovativní placenou reklamu na kole, přinášející kapitál na vrácení investic a provoz, zákazníkovi pak cílenou reklamu.

mu. V budoucnu bychom rádi rozšířili síť půjčování kol na větší vzdálenosti a funkční systém i v jiných městech. Rádi bychom náš nápad propojili s granty spojené s výzkumem a ochranou životního prostředí v Ostravě a okolí, či v jiných městech. Využití dotací EU je také možné a získání investice veřejných subjektů my mohly také přinést kapitál. Registrační poplatky a poplatky za vypůjčení si určitých druhů kol a Segwayů by také byly přínosným kapitálem, avšak pravděpodobně ne stěžejním.



Obrázek č. 2: Model Segwaye s jezdcem a reklamní plochou pro transport v určitých monitorovaných trasách

A co když chci jen jezdit?

Pro občany, kteří nemají zájem podílet se na výzkumu životního prostředí v této oblasti, by byly dostupné klasické či renovované méně hodnotné, ale použitelné a bezpečné kola s reklamní plochou za přijatelnou registrační cenu. Pro registrované milovníky moderní technologie by bylo možné si krátkodobě vypůjčit za přijatelný poplatek SEGWAY s reklamní plochou a to jen k transportu na předem stanovené kampusové trasy, které by byly zabezpečeny proti odcizení.

A kdo by si kola půjčoval?

Každý kdo by chtěl šetřit životní prostředí. Také Ti, co chtějí ušetřit drahocenný čas při spěchu na zkoušku, přednášku či k nakupování. Systém vypůjčování klasických kol by byl podobný systému v zahraničí a neměl by omezovat vypůjčování, cestování i mimo město, ale měl by zajistit bezpečnost návratu kol zpět. Hlavně díky bezpečnostním prvkům a být určený jen držitelům nepřenositelné registrační karty, kteří mají rádi kola, sport a životní prostředí.